

**PRZEPISY WSPÓŁZAWODNICTWA  
FEDERACJI TAŃCA SPORTOWEGO**



**FEDERACJA TAŃCA SPORTOWEGO**

**REGULAMIN  
WSPÓŁZAWODNICTWA W SPORCIE TANECZNYM**

*Tylko do użytku wewnątrzorganizacyjnego*

**Obowiązuje od 01.01.2014 – Zgodnie z Uchwałą Zarządu FTS nr 13/2013 z dn. 13.12.2013 r.**

*Grudzień 2013*

## SPIS TREŚCI

I. RODZAJE WSPÓLZAWODNICTWA I JEGO UCZESTNICZY .....	5
II. TANCERZE TURNIEJOWI (ZAWODNICY) FTS.....	5
III. WSPÓLZAWODNICTWO REKREACYJNE - GRUPY HOBBY .....	6
1. Kategorie wiekowe .....	6
2. Kategorie grupy Hobby.....	6
3. Rodzaje turniejów tanecznych .....	6
a) turnieje wewnątrzklubowe, .....	6
b) turnieje międzyklubowe, .....	6
c) turnieje ogólnopolskie.....	6
4. Obowiązujące tańce .....	7
5. Zasady organizowania turniejów tanecznych .....	7
IV. DZIECIĘCE IGRZYSKA TANECZNE .....	7
1. Ogólna charakterystyka .....	7
2. Typy zawodów:.....	7
3. Zasady organizacji zawodów: .....	7
4. Zasady oceniania tancerzy: .....	8
5. Zasady szczególne udziału w Dziecięcych Igrzyskach Tanecznych: .....	8
V. OGÓLNOPOLSKA OLIMPIADA MŁODZIEŻY (OOM) .....	8
1. Organizator: .....	8
2. Termin i miejsce: .....	8
3. Program dla tańców towarzyskich: .....	8
4. Warunki uczestnictwa: .....	8
5. Zasady kwalifikacji zawodników: .....	9
6. Zasady oceniania par: .....	9
7. Zasady finansowania:.....	9
8. Zgłoszenia: .....	9
9. Zasady organizacji zawodów: .....	9
VI. WSPÓLZAWODNICTWO SPORTOWE .....	9
1. GRUPY SPORTOWE WSTĘPNE - ZASADY WSPÓLZAWODNICTWA .....	10
A. Rodzaje turniejów tanecznych .....	10
B. Klasy taneczne w kategoriach wiekowych .....	10
C. Zasady organizowania turniejów tanecznych: .....	10
D. Zasady zdobywania punktów i wyższych klas tanecznych .....	10
E. Zapisy w książeczkach startowych: .....	11
F. Klasy taneczne i obowiązujące w nich tańce w turniejach objętych klasyfikacją punktową .....	11
G. Repertuar taneczny: .....	11
H. Stroje taneczne .....	12
I. Wpis par klas H, G, F.....	12
1. Zasady ogólne .....	12
2. Przykładowe rozwiązania regulaminów rywalizacji w grupach wstępnej rywalizacji sportowej.....	12
A. Rodzaje Turniejów Tanecznych .....	13
B. Klasy taneczne w kategoriach wiekowych .....	14
C. Zasady organizowania turniejów punktowych / tanecznych: .....	15
D. Zasady zdobywania punktów i wyższych klas tanecznych .....	16
E. Zapisy w książeczkach startowych i Centralnej Bazie Danych FTS.....	18
F. Zasady rozgrywania Pucharów Okręgów .....	18
G. Klasy taneczne i obowiązujące w nich tańce w turniejach objętych klasyfikacją punktową: .....	18
H. Repertuar taneczny.....	19
I. Stroje .....	19
J. Zasady organizacyjne udziału par w turniejach sportowych .....	19
K. Przynależność organizacyjna .....	21
L. Książeczki startowe i magnetyczne .....	21
M. Zasady organizowania turniejów tanecznych .....	22
N. Tempo utworów tanecznych .....	24

O.	Czas trwania tańca .....	24
P.	Rodzaj muzyki .....	24
Q.	Wykroczenia i kary .....	24
R.	Protesty i zażalenia .....	25
S.	Postanowienia końcowe .....	25
VII.	Zasady ogólne .....	26
1.	Muzyka .....	26
1.1.	Tempo utworów tanecznych .....	26
1.2.	Czas trwania tańca .....	26
1.3.	Rodzaj muzyki .....	26
2.	Stroje .....	26
3.	Przynależność organizacyjna .....	27
4.	Centralna Baza Danych FTS i książeczki startowe .....	27
4.1.	Centralna Baza Danych .....	27
4.2.	Książeczki startowe .....	28
5.	Wykroczenia i kary .....	28
6.	Protesty i zażalenia .....	29
VIII.	SZCZEGÓLNE ZASADY WSPÓLZAWODNICTWA W GRUPACH SPORTOWYCH .....	29
1.	Rodzaje Turniejów Tanecznych .....	29
2.	Klasy taneczne w kategoriach wiekowych oraz obowiązujące w nich tańce .....	31
3.	Zasady organizowania turniejów tanecznych .....	31
6.	Repertuar taneczny .....	39
IX.	ZASADY RYWALIZACJI W GRUPACH SPORTOWYCH .....	42
	Załącznik 1 .....	42
	WYKAZ FIGUR (ALFABETYCZNY) .....	42
	DZIECI MŁODSZE I DZIECI STARSZE .....	42
	MŁODZICY, JUNIORZY, DOROŚLI KLASY IV (E), III (D), II( C) .....	45
	Załącznik 2    STROJE TANECZNE .....	56
	GRUPA I: .....	56
	Załącznik A .....	57
	GRUPA II: .....	58
	GRUPA III: .....	59
	GRUPA IV: .....	60
	Załącznik B .....	63
	Załącznik C .....	64
	Załącznik 3    Przepisy Wykonawcze do Przepisów STT: Rozdz. III pkt. 4, ppkt.k .....	65
	Załącznik D.    KARTA/PROTOKÓŁ sklasyfikowania pary .....	66
	Załącznik 4    Przepisy Wykonawcze do Przepisów STT Kategoria HOBBY .....	68

## ***I. RODZAJE WSPÓLZAWODNICTWA I JEGO UCZESTNICY***

***Ze względu na rodzaj uprawianej dyscypliny i konkurencji wyodrębnione zostają następujące konkurencje sportu tanecznego:***

- a) Konkurencja tańców standardowych obejmująca:
  - pary amatorskie
  - formacje
  - pary zawodowe (Professional Division)
- b) Konkurencja tańców latynoamerykańskich obejmująca:
  - pary amatorskie
  - formacje
  - pary zawodowe (Professional Division)
- c) Konkurencja 10-ciu tańców obejmująca:
  - pary amatorskie
  - pary zawodowe (Professional Division)
- d) Konkurencja Show
  - pary amatorskie
  - pary zawodowe (Professional Division)

***Ze względu na zakres i uczestników współzawodnictwa amatorskiego zostają wprowadzone następujące rodzaje współzawodnictwa:***

- I. Współzawodnictwo rekreacyjne, w którym uczestniczą wszystkie osoby nie mające statusu zawodnika w dyscyplinie taniec sportowy, grupy hobby
- II. Dziecięce Igrzyska Taneczne, w których uczestniczą dzieci i młodzież ucząca się w szkołach i innych placówkach edukacyjnych
- III. Ogólnopolska Olimpiada Młodzieży
- IV. Współzawodnictwo sportowe, w którym uczestniczą wyłącznie zawodnicy posiadający aktualną licencję zawodniczą – grupy sportowe
- V. Współzawodnictwo sportowe, w którym uczestniczą wyłącznie zawodnicy posiadający aktualną licencję zawodniczą FTS – pary zawodowe (Professional Division), lub tancerze organizacji, z którymi FTS ma zawarte stosowne porozumienia.

## ***II. TANCERZE TURNIEJOWI (ZAWODNICY) FTS***

1. Do udziału w turniejach tańca FTS uprawnieni są tylko amatorzy w znaczeniu definicji amatorstwa.
2. Prawo startu w turniejach tanecznych organizowanych przez FTS mają tylko członkowie:
  - Federacji Tańca Sportowego,
  - organizacji tanecznych zrzeszonych w WDSF,
  - członkowie tych organizacji, z którymi FTS ma zawarte stosowne porozumienia w zakresie sportowej rywalizacji tanecznej.
3. Każdy tancerz zobowiązany jest do uiszczenia licencji zawodniczej na dany rok oraz przekazania stosownych dokumentów Klubowi, który zgłasza go do rywalizacji tanecznej organizowanej przez FTS oraz do Centralnej Bazy Danych FTS, gdzie tancerz otrzymuje osobisty numer ID. Tancerz uczestniczący w rywalizacji w grupach sportowych zobowiązany jest do uiszczenia jednorazowej opłaty za wydanie karty magnetycznej, a tancerz uczestniczący w rywalizacji w grupach hobby lub wstępnych zobowiązany jest do uiszczenia opłaty za książeczkę startową.

4. Tancerz (para) bez przynależności do klubu (szkoły tańca, innej osoby prawnej działającej na rzecz sportu tanecznego) nie może brać udziału w turniejach tańca FTS. Klub musi posiadać opłaconą licencję Związku na dany rok kalendarzowy.

5. Tancerz (para) nie ma prawa do samodzielnego zgłaszania się na turnieje Tańca WDSF .

6. Tancerz, który uczestniczył w rywalizacji sportowej nie uznawanej przez FTS może uczestniczyć w rywalizacji sportowej FTS po upływie 6 miesięcy od daty ostatniego startu w w/w rywalizacji (zgodnie z przepisami WDSF).

### III. WSPÓŁZAWODNICTWO REKREACYJNE - GRUPY HOBBY

#### 1. Kategorie wiekowe

- a) Dzieci Młodsze do 7 lat
- b) Dzieci Starsze 8-9 lat
- c) Młodzicy 10-11 lat
- d) Juniorzy młodszy 12-13 lat
- e) Juniorzy Starsi 14-15 lat
- f) Młodzież I 16-18 lat
- g) Młodzież II 16-20 lat
- h) Dorośli I 19-24 lata
- i) Dorośli II 25-34 lata
- j) Seniorzy I 35-44 lata
- k) Seniorzy II 45-54 lata
- l) Seniorzy III 55 lat i starsi

#### 2. Kategorie grupy Hobby

W kategoriach Hobby wprowadza się podział na kategorie:

a) **Kategoria OPEN** – dopuszcza się udział tancerzy z grup sportowych po spełnieniu warunków:

Kategoria	Klasa Sportowa	Przerwa w startach na turniejach tańca	Uwaga
Młodzież I, II, Dorośli I, II Seniorzy I, II, III	kl. IV (E), kl. III (D)	1 rok	dotyczy obojga z współpartnerów
Dorośli II, Seniorzy I, II, III	kl. II (C)	5 lat	drugi ze współpartnerów nie tańczył w klasach kl. II (C), kl. I (B)
Dorośli II, Seniorzy I, II, III	kl. I (B)	10 lat	drugi ze współpartnerów nie tańczył w klasach kl. I (B), kl. I (A)

Tancerze klas Mistrzowskiej Krajowej (A), Mistrzowskiej Międzynarodowej (SM) (C), kl. I (B) mogą startować w kategoriach Hobby.

b) **Kategoria START** – mogą startować tancerze, którzy nie posiadali nigdy żadnej klasy tanecznej.

#### 3. Rodzaje turniejów tanecznych

- a) turnieje wewnątrzklubowe,
- b) turnieje międzyklubowe,
- c) turnieje ogólnopolskie.

#### **4. Obowiązujące tańce**

- a) tańce standardowe: WA – T – WW – F – Q,
- b) tańce latynoamerykańskie: S – CH – R – P – J,
- c) turnieje w wybranych tańcach,
- d) łączna punktacja tańców standardowych i latynoamerykańskich.

#### **5. Zasady organizowania turniejów tanecznych**

- a) W turniejach Hobby biorą udział tancerze posiadający książeczki startowe z opłaconą licencją zawodnicza na dany rok kalendarzowy i znajdujący się w Centralnej Bazie Danych FTS.
- b) W danej kategorii wiekowej może tańczyć wyłącznie para, która należy do danej kategorii wiekowej wynikającej z regulaminu turnieju.
- c) W kategorii START mogą startować wyłącznie pary, mające zapis w książeczce startowej o przynależności klubowej do tej kategorii.
- d) W kategorii OPEN mogą również startować pary kategorii START.
- e) Zgłoszenia par tanecznych na turnieje dokonują wyłącznie Kluby.
- f) Zgłoszenia turnieju należy dokonać z 4-tygodniowym wyprzedzeniem do Zarządu Okręgu FTS.
- g) Zarząd Okręgu FTS na wniosek organizatora w ciągu 1 tygodnia wydaje pisemną decyzję (akceptacja lub jej brak) warunków przeprowadzenia turnieju.
- h) O planowanym turnieju Organizator ma obowiązek powiadomić wszystkie Kluby (szkoły tańca, inne osoby prawnej działające na rzecz sportu tanecznego) na 2 tygodnie przed terminem turnieju.
- i) Turnieje ocenia minimum 5-osobowa Komisja Sędziowska i 1-osobowa Komisja Skrutacyjna.
- j) O ilości par typowanych i przechodzących do następnej rundy decyduje Sędzia Główny turnieju.
- k) Zabrania się przeprowadzania dogrywek.
- l) Ocena par w rundach finałowych dokonywana jest z użyciem Skating Systemu, w rundach finałowych ocenę przeprowadza się w sposób niejawny.
- m) Wyniki (zajęte miejsca w turnieju) do książeczek startowych wpisuje Biuro Turnieju pod nadzorem przedstawiciela Komisji Skrutacyjnej.
- n) Repertuar taneczny – dowolny.
- o) Stroje taneczne – dowolne.

### ***IV. DZIECIĘCE IGRZYSKA TANECZNE***

#### **1. Ogólna charakterystyka**

Dziecięce Igrzyska Taneczne są cyklem zawodów rozgrywanych w ciągu jednego roku szkolnego. Dziecięce Igrzyska Taneczne są przeznaczone dla dzieci i młodzieży szkolnej, którzy nie posiadają jeszcze jakiegokolwiek klasy tanecznej. Szczegółowe zasady nie objęte niniejszym regulaminem są ogłaszane przez Zarząd FTS przed rozpoczęciem każdorazowej edycji igrzysk, w formie regulaminu igrzysk.

#### **2. Typy zawodów:**

- a) Eliminacje szkolne,
- b) Eliminacje gminne, dzielnicowe,
- c) Eliminacje okręgowe,
- d) Finały okręgowe,
- e) Eliminacje regionalne,
- f) Finał centralny.

#### **3. Zasady organizacji zawodów:**

- a) Zawody szczebla okręgowego organizują Zarządy Okręgowe, a na szczeblu regionalnym i centralnym Zarząd Federacji Tańca Sportowego.

- b) Zawody rozgrywane są w kategoriach wiekowych. W regulaminie igrzysk może zostać utworzona dodatkowa kategoria wiekowa,
- c) Przebieg zawodów:
  - rundy eliminacyjne - ilość i liczebność określa Sędzia Główny
  - ilość awansujących zawodników z turniejów eliminacyjnych określa regulamin Igrzysk
  - wyniki oblicza komisja skrutacyjna.
- d) Zawody muszą zostać rozegrane w jednym bloku i zakończyć się przed godz. 19.00.

#### **4. Zasady oceniania tancerzy:**

- a) Zawody na szczeblu okręgowym ocenia 3 osobowa komisja sędziowska, a na szczeblu centralnym 5 osobowa komisja sędziowska
- b) We wszystkich rundach obowiązuje system punktowy oceny w skali od 1 do 6 (ocena maksymalna). Sędzia może przydzielić jednakową, liczbę punktów więcej niż jednemu tancerzowi, parze, zespołowi.
- c) Ocenianie na każdym szczeblu jest niejawne, natomiast wyniki są przesyłane do szkół w formie sprawozdania z turnieju.

#### **5. Zasady szczególne udziału w Dziecięcych Igrzyskach Tanecznych:**

- a) Zgłoszenia zawodników z podaniem kategorii wiekowej dokonują nauczyciele WF lub instruktorzy tańca.
- b) Zgłoszenia muszą być poświadczone przez placówkę, którą tancerze reprezentują. W przypadku stwierdzenia podania nieprawdziwych danych tancerze są dyskwalifikowani.
- c) Startujący zawodnicy zobowiązani są, pod karą dyskwalifikacji, do przestrzegania przepisów tanecznych publikowanych każdorazowo w regulaminie igrzysk.

## ***V. OGÓLNOPOLSKA OLIMPIADA MŁODZIEŻY (OOM)***

### **1. Organizator:**

- a) Organizatorem zawodów finałowych są terenowe komitety organizacyjne zatwierdzone przez Zarząd Federacji Tańca Sportowego
- b) Bezpośredni nadzór nad organizacją OOM sprawuje Departament Strategii Rozwoju Sportu Ministerstwa Sportu i Turystyki
- c) Zawody eliminacyjne przeprowadzane są w strefach - okręgach wg regulaminów szczegółowych
- d) Organizatorami zawodów eliminacyjnych są terenowe Okręgowe Związki Sportowe

### **2. Termin i miejsce:**

- a) OOM rozgrywana jest w bloku sportów halowych i odbywa się w miesiącu maju danego roku. Termin i miejsce zawodów określa Komitet Organizacyjny w specjalnym komunikacie.
- b) Eliminacje odbywają się w Okręgach nie później niż 3 tygodnie przed datą finału.

### **3. Program dla tańców towarzyskich:**

- a) Zawody rozegrane zostaną w kategorii Junior w dwóch grupach:
  - W grupie B -zawodnicy 12-13lat (Juniorzy Młodzi)
  - W grupie A - zawodnicy 14-15 lat (Juniorzy Starsi)
  - W grupie B - zwody rozgrywane są w konkurencji 10 tańców, w grupie A - oddzielnie w konkurencjach: tańce standardowe i tańce latynoamerykańskie
- b) Klasy taneczne - Open

### **4. Warunki uczestnictwa:**

- a) W zawodach mogą uczestniczyć tancerze wyłącznie w swoich kategoriach wiekowych,
- b) Każdy z zawodników musi posiadać książeczkę startową z aktualnym badaniem lekarskim i licencją na dany rok. Musi być zgłoszony przez właściwy sobie Okręgowy Związek Sportowy protokołem kwalifikacyjnym z zawodów okręgowych, przesłanym do FTS w terminie 7 dni po zakończeniu zawodów



eliminacyjnych,

#### **5. Zasady kwalifikacji zawodników:**

- a) W sportowym tańcu towarzyskim do zawodów finałowych kwalifikuje się 3 pary z Okręgu w grupie B w konkurencji 10 tańców, w grupie A - po 3 pary oddzielnie w stylu standardowym i latynoamerykańskim. Łącznie prawo startu mają 48 pary w każdej z konkurencji.
- b) W przypadku wolnych miejsc FTS ma prawo uzupełnić skład tancerzy o zawodników kadry oraz wyróżniających się zawodników z eliminacji okręgowych.

#### **6. Zasady oceniania par:**

- a) Na szczeblu okręgowym zawody ocenia 5 osobowa Komisja Sędziowska powołana z aktualnej listy sędziów przez Okręgowy Związek Sportowy,
- b) Na szczeblu centralnym zawody ocenia 7 osobowa komisja sędziowska powołana przez Zarząd Federacji Tańca Sportowego,
- c) Sposób sędziowania wg ogólnie przyjętych zasad

#### **7. Zasady finansowania:**

- a) Koszty organizacyjne zawodów finałowych OOM pokrywane są przez Komitet organizacyjny ze środków Ministerstwa Sportu i Turystyki
- b) Koszty zakwaterowania i wyżywienia osób określonych w regulaminie i komunikacie organizacyjnym w zawodach finałowych OOM pokrywane są przez Komitet Organizacyjny ze środków Ministerstwa Sportu i Turystyki
- c) Koszty dojazdu pokrywane są przez uczestników bądź ich macierzyste organizacje,
- d) Koszty zawodów eliminacyjnych pokrywane są przez Wojewódzkie Interdyscyplinarne Stowarzyszenia Kultury Fizycznej.

#### **8. Zgłoszenia:**

Zgłoszenia należy nadsyłać w terminie określonym komunikatem organizacyjnym imprezy.

#### **9. Zasady organizacji zawodów:**

- a) Zawody może zorganizować każda jednostka organizacyjna, która jest zrzeszona w FTS i zgłosi swoje zawody min. na 3 miesiące przed planowaną datą zawodów, a w przypadku turniejów szczebla ponad okręgowego w terminie wyznaczonym przez Zarząd FTS,
- b) Zawody mogą się odbyć po zatwierdzeniu organizatora, przebiegu zawodów i komisji sędziowskiej przez właściwe dla miejsca zawodów Zarządy Okręgowe, a w przypadku zawodów szczebla centralnego przez Zarząd FTS,
- c) Turnieje kwalifikacyjne rozgrywane są 4 razy do roku w każdej klasie sportowej odpowiednio w kategoriach wiekowych,
- d) Dokumentacja każdego zawodów musi zostać doręczona do Zarządu FTS nie później niż do wtorku tygodnia następującego po dacie rozgrywania zawodów, ilości rund i liczebności grup decyduje każdorazowo Sędzia Główny zawodów.
- e) Zawody w kategoriach dziecięcych muszą zostać rozegrane w jednym bloku i zakończyć się przed godz.19.00.
- f) W zawodach mogą uczestniczyć zawodnicy i sędziowie zagraniczni, zgodnie z porozumieniami, jakie z organizacjami zagranicznymi posiada FTS.

## **VI. WSPÓŁZAWODNICTWO SPORTOWE**

### **1. Grupy sportowe wstępne**

### **2. Grupy sportowe**

# 1. GRUPY SPORTOWE WSTĘPNE - ZASADY WSPÓŁZAWODNICTWA

## A. Rodzaje turniejów tanecznych

- a) turnieje punktowe,
- b) inne turnieje.

## B. Klasy taneczne w kategoriach wiekowych

- a) Dzieci Młodsze do 7 lat kl.H, kl.G, kl.F
- b) Dzieci Starsze 8-9 lat kl.H, kl.G, kl.F
- c) Młodzicy 10-11 lat kl.H, kl.G, kl.F
- d) Juniorzy Młodzi 12-13 lat kl.G, kl.F
- e) Juniorzy Starsi 14-15 lat kl.F

*UWAGA: O przynależności do kategorii wiekowej decyduje rok urodzenia starszego z partnerów.*

## C. Zasady organizowania turniejów tanecznych:

- a) Turnieje punktowe odbywają się w klasach H, G, F.
- b) Charakter turnieju punktowego posiadają wszystkie turnieje spełniające następujące warunki:
  - zgłoszenie turnieju punktowego dokonane zostało do Zarządu Okręgu FTS z 4-tygodniowym wyprzedzeniem,
  - Zarząd Okręgu FTS na wniosek organizatora w ciągu 1 tygodnia wydaje pisemną decyzję (akceptacja lub jej brak) warunków przeprowadzenia turnieju,
  - planowanym turnieju organizator ma obowiązek powiadomić wszystkie Kluby (szkoły tańca i inne osoby prawne działające na rzecz sportu tanecznego) na 2 tygodnie przed terminem turnieju,
  - turnieje punktowe ocenia minimum 5-osobowa Komisja Sędziowska i 1-osobowa Komisja Skrutacyjna, zatwierdzone przez Zarząd Okręgu FTS,
  - turnieje punktowe należy przeprowadzać w blokach tanecznych; przerwa między blokami tanecznymi musi wynosić minimum 60 minut (o skróceniu tej przerwy decyduje Sędzia Główny turnieju).
- c) W turniejach punktowych w danej kategorii, w klasach tanecznych H, G, F może tańczyć wyłącznie para, która posiada ważne książeczki startowe i znajduje się w Centralnej Bazie Danych FTS./dopuszcza się udział par z organizacji z którą FTS ma podpisane stosowne porozumienia/
- d) W rundach finałowych ocenę przeprowadza się w sposób niejawny.
- e) Zabrania się przeprowadzania dogrywek.
- f) O ilości par typowanych i przechodzących do następnej rundy decyduje Sędzia Główny turnieju.
- g) Wyniki turnieju są upubliczniane zainteresowanym po turnieju oraz publikowane w Internecie (bez typowań w eliminacjach oraz ocen w finale – jedynie zajęte miejsce). Wgląd do pełnych wyników turnieju ma wyłącznie Sędzia Główny.
- h) Sędzia Główny turnieju zobowiązany jest ogłosić na każdym turnieju, która para otrzymała wyższą klasę taneczną tj. G, F, E. Klasę taneczną wpisuje do książeczek startowych Przewodniczący Komisji Skrutacyjnej.

## D. Zasady zdobywania punktów i wyższych klas tanecznych

- a) Od decyzji trenera zależy od której klasy (H, G, F) para zacznie startować w turniejach.
- b) Pary taneczne biorące udział w pierwszym turnieju w danej klasie muszą posiadać ważne książeczki startowe i być zarejestrowane w Centralnej Bazie Danych FTS./dopuszcza się udział par z organizacji z którą FTS ma stosowne porozumienia/
- c) Pary w najniższej klasie tanecznej H rozgrywają tylko dwie rundy (eliminacje i finał). Pary, które uzyskały awans do finału, po jego przetańczeniu zdobywają miejsce pierwsze. Pozostałe pary tańczą również powtórnie i zajmują miejsce drugie.
- d) Wszystkie pary otrzymują w tej klasie dyplomy oraz upominki.
- e) W klasach G i F miejsce w rundzie finałowej ustala się na podstawie Skating Systemu, a w rundach przedfinałowych na podstawie typowań sędziowskich.

- f) Para klasy H otrzymuje:
- za miejsce pierwsze 20 punktów,
  - za miejsce drugie 10 punktów.
- Para klasy G oraz F otrzymuje:
- za udział w turnieju 5 punktów,
  - za ilość pokonanych par tyle punktów, ile par zostało pokonanych.
- g) Wyższą klasę para uzyskuje zdobywając 200 punktów w minimum 7 turniejach punktowych.
- h) Punkty i miejsca zdobyte w młodszych kategoriach wiekowych zaliczane są w kategoriach starszych.
- i) Nowopowstająca para otrzymuje:
- j) w przypadku posiadania przez obu współpartnerów tej samej klasy tanecznej – tę samą klasę oraz punkty liczone jako średnia arytmetyczna punktów zdobytych przez partnera i partnerkę (zaokrąglone do pełnych punktów), w przypadku posiadania przez współpartnerów różnych klas tanecznych – klasę o jedną niższą od klasy wyższej z posiadanych przez współpartnerów oraz punkty liczone jako średnia arytmetyczna punktów zdobytych przez współpartnerów (zaokrąglone do pełnych punktów).
- k) W dowolnym momencie bez względu na posiadaną przez parę ilość punktów na wniosek trenera Zarząd Okręgu może przeklasyfikować parę do klasy wyższej (G, F, E).

#### **E. Zapisy w książeczkach startowych:**

- a) Wyniki (zajęte miejsca w turniejach) do książeczek startowych wpisuje Biuro Turnieju pod nadzorem przedstawiciela Komisji Skrutacyjnej.
- b) Poprawek w punktacji wcześniej wpisanej może dokonywać tylko Administrator Okręgowy CBD.

#### **F. Klasy taneczne i obowiązujące w nich tańce w turniejach objętych klasyfikacją punktową**

##### **a) DZIECI MŁODSZE do 7 lat**

- klasa H w kombinacji WA – S – CH
- klasa G w kombinacji WA – Q – S – CH
- klasa F w kombinacji WA – Q – S – CH – J

##### **b) DZIECI STARSZE 8-9 lat**

- klasa H w kombinacji WA – S – CH
- klasa G w kombinacji WA – Q – S – CH – J
- klasa F w kombinacji WA – WW – Q – S – CH – J

##### **c) MŁODZICY 10-11 lat**

- klasa H w kombinacji WA – Q – S – CH
- klasa G w kombinacji WA – Q – S – CH – J
- klasa F w kombinacji WA – WW – Q – S – CH – J

##### **d) JUNIORZY MŁODSI 12-13 lat**

- klasa G w kombinacji WA – Q – S – CH – J
- klasa F w kombinacji WA – WW – Q – S – CH – J

##### **e) JUNIORZY STARSI 14-15 lat**

- klasa F w kombinacji WA – WW – Q – S – CH – J

#### **G. Repertuar taneczny:**

- a) Według Przepisów Współzawodnictwa Turniejowego Sportu tanecznego FTS dotyczących wykazu figur (Załącznik nr 1).
- b) PRZEKROCZENIA REPERTUARU:
- pary przekraczające repertuar otrzymują od sędziów literkę „R” na karcie sędziowskiej i jednocześnie są sędziowane za poziom taneczny,
  - w przypadku, gdy co najmniej trzech sędziów stwierdzi przekroczenie w czasie jednej rundy, Sędzia Główny odsuwa parę od dalszego udziału w turnieju,
  - para zdyskwalifikowana nie otrzymuje żadnych punktów, pozostałym parom do punktacji zaliczany jest również udział par zdyskwalifikowanych,
  - stwierdzone wykroczenie zostaje odnotowane w protokole Sędziego Głównego,

- decyzja Sędziego Głównego o dyskwalifikacji pary jest ostateczna i nie podlega odwołaniu.

**H. Stroje taneczne** według Załącznika nr 2 Przepisów Turniejowego Sportu Tanecznego (grupa I, II, III).

**I. Wpis par klas H, G, F** do Centralnej Bazy Danych FTS następuje na wniosek Klubu po opłaceniu licencji zawodniczej na rok kalendarzowy przez każdego z tancerzy.

### **Uwagi końcowe:**

Związki Okręgowe mogą przeprowadzać turnieje taneczne w grupach wstępnych według własnych regulaminów, wcześniej przyjętych uchwałą Zarządu danego Związku Okręgowego FTS i podanych do wiadomości klubów (szkół Tańca i innych osób prawnych działających na rzecz sportu tanecznego) danego okręgu.

#### **1. Zasady ogólne**

- 1.1. Współzawodnictwo w grupach wstępnych w swojej istocie jest systemem przygotowującym dzieci do udziału w rywalizacji w sporcie tanecznym i jest skierowane do dzieci (do 7 lat, 8-9 lat i 10-11 lat) i juniorów (12-13 lat i 14-15 lat).
- 1.2. Zarządy Okręgowych Związków określają zasady i prowadzą współzawodnictwo w grupach wstępnej rywalizacji zgodnie z poniższymi wytycznymi:
  - a. Regulamin współzawodnictwa musi być zatwierdzony przez Zarząd danego Związku Okręgowego i nie może być powieleniem rywalizacji stosowanej w grupach sportowych.
  - b. Regulamin musi zapewniać realizację celów wychowawczych oraz powodować stały dopływ młodych zawodników do kategorii sportowych. Zawodnicy posiadający kiedykolwiek sportową klasę taneczną nie mogą brać udziału w rywalizacji w grupach wstępnej rywalizacji.
  - c. W regulaminie powinny być określone zasady oceniania tancerzy oraz uprawnienia osób oceniających:
    - oceniać mogą sędziowie posiadający uprawnienia FTS oraz instruktorzy posiadający stosowne uprawnienia (dyplom instruktora lub trenera tańca sportowego);
    - w komisji oceniającej musi znajdować się przynajmniej jeden sędzia FTS w celu zapewnienia prawidłowego przebiegu formalnej strony imprezy zwłaszcza w zakresie prowadzonej rywalizacji.

#### **2. Przykładowe rozwiązania regulaminów rywalizacji w grupach wstępnej rywalizacji sportowej.**

Zarząd FTS przedstawia, jako przykładowe systemy współzawodnictwa w grupach wstępnej rywalizacji sportowej, prowadzone przez okręgowe związki sportowe:

- Dolnośląski Związek Tańca Sportowego ([www.ptt.wroclaw.pl](http://www.ptt.wroclaw.pl));
- Małopolski Związek Tańca Sportowego ([www.ptt.krakow.pl](http://www.ptt.krakow.pl));
- Pomorski Związek Tańca Sportowego ([www.taniecsport.pl](http://www.taniecsport.pl));
- Zachodniopomorski Związek Tańca Sportowego ([www.zztsport.pl](http://www.zztsport.pl)).

## 2. GRUPY SPORTOWE - ZASADY WSPÓŁZAWODNICTWA

### A. Rodzaje Turniejów Tanecznych

Turnieje WDSF:

OPEN WDSF

OPEN INTERNATIONAL WDSF

Mistrzostwa :

Dzieci Starszych:

- w tańcach standardowych
- w tańcach latynoamerykańskich
- w 8 tańcach

Młodzików:

- w tańcach standardowych
- w tańcach latynoamerykańskich
- w 8 tańcach

Juniorów Młodszych

- w tańcach standardowych
- w tańcach latynoamerykańskich
- w 10 tańcach

Juniorów Starszych:

- w tańcach standardowych
- w tańcach latynoamerykańskich
- w 10 tańcach

Młodzieży:

- w tańcach standardowych
- w tańcach latynoamerykańskich
- w 10 tańcach

Młodzież Starsza

- w tańcach standardowych
- w tańcach latynoamerykańskich
- w 10 tańcach

Dorosłych

- w tańcach standardowych
- w tańcach latynoamerykańskich
- w 10 tańcach

**UWAGA:** W Mistrzostwach na dany rok w stylach tanecznych mogą uczestniczyć pary, które w okresie od poprzednich Mistrzostw brały udział w turniejach niżej wymienionej rangi przeprowadzonych w Polsce (podano minimalne ilości startów w każdym stylu):

<b>Kategoria</b>	<b>Grand Prix Polski</b>	<b>WDSF Open, WDSF Open International</b>
Juniorzy Starsi	4	-
Młodzież	4	-
Dorośli	2	2

Pary Juniorów Młodszych przechodzące w danym roku do kategorii Juniorów Starszych są zwolnione ze spełnienia tego warunku.

Pary Juniorów Starszych przechodzące w danym roku do kategorii Młodzieży i Dorosłych muszą mieć spełniony warunek kategorii, w której brały udział w roku poprzednim.

Pary Młodzieżowe, które chcą startować w Mistrzostwach Młodzieży i Dorosłych muszą spełnić warunek dotyczący kategorii Młodzież oraz 2 startów w turniejach WDSF par Dorosłych.

Pary, w kategorii Dorośli, sklasyfikowane w Rankingu WDSF na pozycji 1-50, w ostatnich trzech miesiącach poprzedzających Mistrzostwa są automatycznie zwolnione z powyższego warunku.

Przepisy te nie dotyczą udziału par w Mistrzostwach w 10 Tańcach.

#### I. Seniorów:

- w tańcach standardowych
- w tańcach latynoamerykańskich
- w 10 tańcach

#### II. Otwarte Mistrzostwa

#### III. Akademickie Mistrzostwa Polski

#### IV. Mistrzostwa Formacji Tanecznych

#### V. Regionalne Mistrzostwa

#### VI. Mistrzostwa Klas Par Dorosłych

- Klasy I (B) w konkurencjach tańców standardowych i latynoamerykańskich
- Klasy Mistrzowskiej Krajowej (A) w konkurencjach tańców standardowych i latynoamerykańskich

#### VII. Puchar Polski

#### VIII. Grand Prix Polski

#### IX. Mistrzostwa Okręgu

#### X. Turnieje punktowe:

- turnieje taneczne spełniające warunki turniejów punktowych określone niniejszymi przepisami,
- Puchary Okręgów,
- OTTT o Puchar prof. Mariana Wieczystego
- Turnieje międzynarodowe oraz z udziałem par i sędziów zagranicznych
- inne turnieje.

#### **B. Klasy taneczne w kategoriach wiekowych**

- |                               |  |
|-------------------------------|--|
| a) Dzieci Młodsze do 7 lat    | Klasa IV (E)   |
| b) Dzieci Starsze 8-9 lat     | Klasy: IV (E), III (D)   |
| c) Młodzicy 10-11 lat         | Klasy: IV (E), III (D), II (C)   |
| d) Juniorzy Młodszy 12-13 lat | Klasy: IV (E), III (D), II (C), I (B)  |
| e) Juniorzy Starsi 14-15 lat  | Klasy: IV (E), III (D), II (C), I (B),<br>Mistrzowska Krajowa (A)                                    |
| f) Młodzież I 16-18 lat       | Klasy: IV (E), III (D), II (C), I (B),<br>Mistrzowska Krajowa (A),<br>Mistrzowska Międzynarodowa (S) |
| g) Młodzież II 16-20 lat      | Klasy: IV (E), III (D), II (C), I (B),<br>Mistrzowska Krajowa (A),<br>Mistrzowska Międzynarodowa (S) |
| h) Dorośli 16 lat i starsi    | Klasy: IV (E), III (D), II (C), I (B),<br>Mistrzowska Krajowa (A),<br>Mistrzowska Międzynarodowa (S) |

- i) Seniorzy 35 lat i starsi                                    Klasy: IV (E), III (D), II (C), I (B),  
Mistrzowska Krajowa (A),  
Mistrzowska Międzynarodowa (S)

**UWAGI:**

- O przynależności do kategorii wiekowej decyduje rok urodzenia starszego z partnerów, a w kategorii Seniorów rok młodszego z partnerów.
- Dopuszcza się łączenie kategorii w turniejach typu OPEN:
  - Dzieci Młodsze i Dzieci Starsze,
  - Dzieci Starsze i Młodzicy
  - Juniorzy Młodzi i Juniorzy Starsi.
  - Młodzież I, Młodzież II i Dorośli
- W turniejach typu OPEN Juniorzy Młodzi mogą startować w kategorii Juniorów Starszych, Juniorzy Starsi mogą startować w kategorii Młodzież, Młodzież i Seniorzy mogą startować w kategorii Dorośli.
- Wpis tancerzy, par i klas do Centralnej Bazy Danych FTS (CBD FTS) dokonywany jest przez Administratora Okręgowego - na wniosek Klubu, po opłaceniu licencji zawodniczej na dany rok kalendarzowy przez każdego z tancerzy.
- Klasę taneczną IV (E) para otrzymuje automatycznie, a klasy wyższe po uzyskaniu odpowiedniej liczby punktów i miejsc na podium (wpis F do książeczki). Wpisu klas do książeczek startowych dokonuje Przewodniczący Komisji Skrutacyjnej.
- Pary klasy IV (E) i III (D) klasy taneczne zdobywają w łącznej punktacji tańców standardowych i latynoamerykańskich, a w pozostałych klasach w stylach.
- Wyższą klasę taneczną para może osiągnąć na turnieju klasyfikacyjnym.

**C. Zasady organizowania turniejów punktowych / tanecznych:**

- a) Turnieje punktowe odbywają się w klasach IV (E), III (D), II (C), I (B) i Mistrzowska Krajowa (A).
- b) Charakter turnieju punktowego uzyskują wszystkie turnieje spełniające poniższe warunki:
- zgłoszenia turnieju punktowego należy dokonać z 7-tygodniowym wyprzedzeniem do Zarządu Okręgowego Związku Tańca,
  - Zarząd Okręgowego Związku Tańca na wniosek Organizatora w ciągu 2 tygodni wydaje pisemną decyzję (akceptację lub brak akceptacji) warunków przeprowadzenia turnieju oraz zleca Administratorowi Okręgowemu wpisanie imprezy do Kalendarza Turniejów w CBD FTS,
  - w danym Okręgu, w jednym dniu może odbywać się tylko jeden turniej punktowy (bez względu na kategorie i klasy w nim zawarte),
  - turnieje punktowe w klasach IV (E), III (D) i II (C) ocenia minimum 5-osobowa Komisja Sędziowska, w pozostałych klasach minimum 7-osobowa Komisja Sędziowska. (**UWAGA:** W składach Komisji Sędziowskich mogą uczestniczyć sędziowie zagraniczni pod warunkiem zaproszenia ich przez Zarząd FTS),
  - turnieje punktowe oblicza minimum 2-osobowa Komisja Skrutacyjna, posiadająca program komputerowy Zarządu FTS i gwarantująca przekazanie wyników do Administratora strony internetowej FTS i do CBD FTS,
  - w turnieju punktowym w danej klasie i kategorii wiekowej muszą wziąć udział minimum 2 pary taneczne,
  - na 4 tygodnie przed planowanym turniejem organizator musi zawiadomić wszystkie kluby w danym okręgu oraz pozostałe Okręgi FTS o odbywającym się turnieju. (**UWAGA:** W zawiadomieniach i zgłoszeniach turnieju należy podać wielkość parkietu: długość x szerokość w mb),
  - turnieje punktowe należy przeprowadzać w max. 4 blokach tanecznych jednego dnia; przerwa między blokami tanecznymi musi wynosić minimum 60 minut (o skróceniu tej przerwy decyduje Sędzia Główny turnieju),
  - w jednym dniu można rozegrać turniej w dwóch konkurencjach: tańcach standardowych i latynoamerykańskich w max 14 klasach ( w każdej klasie obydwie konkurencje). Jednak w jednym bloku sportowym nie może być rozgrywane więcej niż 4 klasy sportowe (po dwie konkurencje w każdej klasie). Powyższy wymóg uwzględnić również kategorie i konkurencje turniejów towarzyszących,

turniejów hobby i kategorii grup wstępnych (przykładowo można zrobić 2 bloki po 4 kategorie, 2 bloki po 3 kategorie,

- turnieje w kategorii Dzieci, Młodzików i Juniorów Młodszych należy przeprowadzać w jednym bloku sportowym. Turnieje w tych kategoriach należy zakończyć do godziny 19<sup>00</sup>.
- c) W dniu rozgrywania turniejów FTS na danej sali nie mogą odbywać się żadne rywalizacje taneczne niezgodne z przepisami FTS.
- d) W turniejach punktowych w danej kategorii, klasie sportowej i konkurencji może tańczyć wyłącznie para, która posiada tę kategorię i klasę sportową w danej konkurencji.
- e) W turniejach punktowych mogą uczestniczyć również pary zagraniczne z organizacji zrzeszonych w WDSF./dopuszcza się udział par z organizacji z którą FTS podpisał stosowne porozumienie/
- f) Zgłoszenia par tanecznych na turniej dokonują wyłącznie kluby FTS (nie dotyczy par zagranicznych).
- g) Zabrania się przeprowadzania dogrywek.
- h) O liczbie par typowanych do następnej rundy, decyduje Sędzia Główny turnieju kierując się systemem 48-24-12-6. Nie należy ustalać np. typowania 7 par do finału, czy 13 do półfinału (Powyższa zasada nie dotyczy Mistrzostw i turniejów Grand Prix Polski, na których obowiązują odrębne przepisy).Liczba par przechodzących do następnej rundy musi być zgodna z liczbą par typowanych do tej rundy. Wyjątek stanowią remisy, w przypadku których do następnej rundy przechodzą pary, które otrzymały największą liczbę typowań z parami remisującymi. W rundzie finałowej powinno uczestniczyć maksymalnie 6 par. W przypadku większej ilości par – remisujących o wejście do finału – Sędzia Główny kwalifikuje do finału wszystkie remisujące pary lub w przypadku, gdyby w finale miało startować więcej niż 8 par, zarządza RUNDĘ DODATKOWĄ dla wszystkich par remisujących i tych, które uzyskały większą ilość typowań od par remisujących.
- i) Sędzia Główny zobowiązany jest ogłosić na każdym turnieju, która para otrzymała wyższą klasę taneczną. Klasę taneczną wpisuje do książeczek Przewodniczący Komisji Skrutacyjnej.

#### **D. Zasady zdobywania punktów i wyższych klas tanecznych**

- a) Miejsce w rundzie finałowej ustala się na podstawie Skating Systemu, natomiast w rundach przedfinałowych na podstawie ilości typowań sędziowskich.
- b) Zdobywanie punktów umożliwiających zmianę klasy mają tylko ci tancerze, którzy są zarejestrowani w CBD FTS i tworzą parę. W przypadku, gdy tancerze nie tworzą pary w CBD, są brani pod uwagę w rywalizacji na danym turnieju (chodzi o ilość par startujących i pokonanych), ale nie zdobywają punktów.
- c) Para na turnieju otrzymuje następujące punkty:
- za udział – 5 punktów,
  - za ilość pokonanych par. Pary otrzymują tyle punktów, ile pokonały par. Przykład: w turnieju brało udział 27 par. Para wygrywająca otrzymuje 26 punktów. Para, która zajęła 15 miejsce, otrzymuje  $(27 - 15) = 12$  punktów. 4 pary remisujące na miejscu 20 i dalej otrzymują tyle punktów ile pokonały par  $(27 - 20 - 3)$  (liczba par remisujących bez tej, dla której liczymy punkty)=4 punkty),

**Uwaga:** Pary, z którymi remisuje się nie są parami pokonanymi.

- za miejsce na podium:
  - I miejsca—15 punktów,
  - II miejsca—10 punktów,
  - III miejsca—5 punktów.

d) Punkty zdobyte na Pucharach Okręgu liczone są podwójnie -  $(i+ii+iii) \times 2$ .

e) Para, aby przejść do wyższej klasy tanecznej musi spełniać następujące warunki:

Kl.IV (E) do III (D)	150 punktów i 3 miejsca na podium (F 3) lub lokata w pierwszej trójce na TTT o Puchar M.Wieczystego*
Kl.III (D) do II (C)	200 punktów i 5 miejsc na podium (F 5) lub lokata w pierwszej trójce na TTT o Puchar M.Wieczystego*
Kl.II (C) do I (B)	200 punktów i 6 miejsc na podium (F 6) lub lokata w pierwszej trójce na TTT o Puchar M.Wieczystego*
Kl.I (B) do Mistrzowska Krajowa (A)	8 miejsc na podium (F 8) lub lokata w pierwszej trójce na TTT o Puchar M.Wieczystego* lub lokata w pierwszej trójce na Mistrzostwach Klasy I (B)*



Kl. Mistrzowska Krajowa (A) do Mistrzowska Międzynarodowa (S)	10 miejsc na podium (F 10) lub pozycja na Mistrzostwach (patrz punkt j) lub lokata w pierwszej trójce na Mistrzostwach klasy Mistrzowska Krajowa (A)* lub lokata w pierwszej trójce na TTT o Puchar M. Wieczystego*
Kl. E do kl. A	Turniej klasyfikacyjny lokata w pierwszej trójce*

**\*Komisja Sędziowska ma prawo przeklasyfikowania większej ilości par, nie większej niż 10% par startujących w turnieju.**

f) Aby para zdobyła miejsca medalowe (wpis F do książeczki) w danej kategorii musi startować minimum 5 par z 3 klubów tanecznych. W przypadku mniejszej liczby par lub klubów pary otrzymują wyłącznie punkty za start, liczbę pokonanych par i punkty za miejsce na podium (nie ma wpisu F do książeczki).

g) Oficjalnie wszystkie klasy będą nadawane automatycznie przez CBD FTS w środę każdego tygodnia.

**Para po uzyskaniu wyższej klasy nie ma prawa startu na turniejach w dotychczas posiadanej klasie tanecznej. Za start w niższej klasie parze grozi dyskwalifikacja zgodnie z niniejszymi Przepisami (pkt. 17 ppkt.d).**

h) Punkty i miejsca na podium zdobyte w młodszych kategoriach wiekowych, zaliczane są w kategoriach starszych.

i) Pary klas II (C), I (B), Mistrzowska Krajowa (A) biorące udział w turniejach za granicą kraju otrzymują punkty i miejsca na podium zgodnie z przepisami FTS. Wpisu do CBD dokonuje Administrator Okręgu na podstawie wydruku komputerowego z danego turnieju i wpisu do książeczki startowej.

j) Pary taneczne, które w Mistrzostwach w stylach Juniorów Starszych, Młodzieży i Dorosłych zajmą miejsca określone poniżej uzyskują najwyższą z możliwych w danej kategorii wiekowej klasę taneczną:

- Mistrzostwa Dorosłych w stylach tanecznych – ćwierćfinał
- Mistrzostwa Młodzieży starszej w stylach tanecznych - półfinał
- Mistrzostwa Młodzieży w stylach tanecznych – półfinał
- Mistrzostwa Juniorów Starszych w stylach tanecznych – finał
- Mistrzostwa Juniorów Młodszych w stylach tanecznych – finał
- Mistrzostwa Młodzików w stylach tanecznych - finał
- Mistrzostwa Dzieci Starszych w stylach tanecznych - finał
- Mistrzostwa Seniorów w stylach tanecznych – finał
- Akademickie Mistrzostwa Polski w stylach tanecznych –finał

k) Nowopowstająca para otrzymuje klasę po przeklasyfikowaniu jej przez Komisję Sędziowską na pierwszym turnieju tańca:

- w przypadku posiadania przez obu współpartnerów tej samej klasy tanecznej w danym stylu – tę sama klasę taneczną oraz punkty liczone jako średnia arytmetyczna punktów zdobytych w danym stylu lub kategorii wiekowej przez partnera i partnerkę (np. partner ma kl. III (D) = 20 pkt./ F2, a partnerka kl. D = 80 pkt./ F4, to nowa para ma kl. „III (D)“ = 50 pkt./ F0),
- w przypadku posiadania przez obu współpartnerów różnych klas tanecznych w danym stylu – klasę o jedną niższą od klasy wyższej posiadanej przez jednego z współpartnerów oraz punkty liczone jako średnia arytmetyczna punktów zdobytych w danym stylu lub kategorii wiekowej przez partnera i partnerkę (np. partner ma kl. II (C) LA = 60 pkt./ F5, a partnerka kl. I (B) LA= 40 pkt./F3, to nowa para ma kl. II (C) LA= 50 pkt./F0),

**UWAGA:** W przypadku ,gdy jeden z partnerów posiada w jednym stylu klasę: Mistrzowska Międzynarodowa (S), Mistrzowska Krajowa (A) lub I (B), oraz w drugim stylu klasę II (C) a współpartner posiada punkty w kombinacji (klasa III (D) lub IV (E)) to para po połączeniu będzie tańczyć w stylach i posiadać w jednym stylu odpowiednio klasę Mistrzowską Krajową (A), I (B) lub II (C), a w drugim stylu klasę II (C) (np. partner ma kl. III (D) = 100 pkt./ F1, a partnerka kl. I (B) ST = 40 pkt./ F2 i kl. II (C) LA= 60 pkt./F3, to nowa para ma kl. II (C) ST = 70 pkt./ F0 i kl. II (C) LA= 80 pkt./F0),

- jeśli jeden z partnerów posiada punkty w kombinacji, a po utworzeniu nowej pary będzie tańczyć w stylach, to do obliczeń uznaje się, że posiada on taką samą liczbę punktów w każdym ze stylów jaką

zdobył w kombinacji (np. partner ma kl. IV (E) = 10 pkt./ F5, a partnerka kl. Mistrzowska Krajowa (A) ST = 30 pkt./ F2 i kl. I (B) LA= 90 pkt./F3, to nowa para ma kl. I (B) ST = 20 pkt./ F0 i kl. II (C) LA= 50 pkt./F0),

▪ jeśli jeden z partnerów posiada punkty w stylach, a po utworzeniu nowej pary będzie tańczyć w kombinacji, to do obliczeń uznaje się, że posiada on liczbę punktów stanowiących średnią arytmetyczną z posiadanych punktów np. partner ma kl. IV (E) = 100 pkt./ F 2, a partnerka kl. II (C) ST = 40 pkt./ F1 i kl. II (C) LA= 60 pkt./F3, to nowa para ma kl. III (D) = 75 pkt./ F 0 ),

**UWAGA:** Punkty nie podlegają zaokrągleniu. Nowa para nie „dziedziczy” tzw. miejsc na podium. Wpisu dokonuje wytypowany przez Zarząd Okręgu FTS Administrator Okręgowy CBD FTS po przedstawieniu książeczek startowych oraz protokołu przeklasyfikowania pary na pierwszym turnieju.

#### **E. Zapisy w książeczkach startowych i Centralnej Bazie Danych FTS**

- a) Wpisów do Centralnej Bazy Danych tj. punktów i lokat dokonuje Administrator Okręgowy CBD FTS po przedstawieniu książeczek startowych.
- b) Zmiany klas wynikające ze zdobycia wymaganej ilości punktów i miejsc medalowych są dokonywane automatycznie w Centralnej Bazie Danych.
- c) Dla par poziomów Hobby i grup Rekreacyjnych wyniki do książeczek startowych wpisuje Biuro Turnieju pod nadzorem przedstawiciela Komisji Skrutacyjnej.
- d) Poprawek w punktacji wcześniej wpisanej może dokonać tylko Administrator Okręgowy CBD.
- e) W przypadku stwierdzenia błędu w punktacji, po turnieju błąd taki musi zostać niezwłocznie zgłoszony przez parę (tancerza) i skorygowany przez Administratora Okręgowego CBD FTS.

#### **UWAGA:**

Wszelkich poprawek, zmian przynależności i uzupełnień w CBD FTS dotyczących tancerzy, par, klas tanecznych i przynależności członkowskiej oraz organizacyjnej; Administrator Okręgowy dokonuje wyłącznie od poniedziałku do środy każdego tygodnia ( z wyjątkiem dni świątecznych). Na turniejach odbywających się po zamknięciu Bazy Danych, którą pobierają w czwartek Komisje Skrutacyjne turniejów, para może wystąpić wyłącznie na warunkach zapisanych w Bazie przed tym terminem.

#### **F. Zasady rozgrywania Pucharów Okręgów**

- a) Puchar Okręgu rozgrywany jest w kategoriach wiekowych, stylach i w klasach tańca sportowego;
- b) Puchar Okręgu może być rozegrany tylko raz w roku kalendarzowym;
- c) W Pucharze Okręgu mogą uczestniczyć pary członków wspierających z danego Okręgu;
- d) Puchar Okręgu ocenia minimum 7-osobowa Komisja Sędziowska;
- e) Termin Pucharu Okręgu należy ustalić i podać do wiadomości klubów i szkół tańca na 3 miesiące przed planowanym terminem.

#### **G. Klasy taneczne i obowiązujące w nich tańce w turniejach objętych klasyfikacją punktową:**

##### **a) DZIECI MŁODSZE do 7 lat**

Klasa IV (E) w kombinacji (WA–WW–Q–S–CH–J)

---

##### **b) DZIECI STARSZE 8-9 lat**

Klasa IV (E), III (D) w kombinacji (WA–WW–Q–S–CH–J)

---

##### **c) MŁODZIK 10-11 lat**

Klasy IV (E), III (D) w kombinacji (WA–WW–Q–S–CH–J)

Klasa II (C) w stylach: Standard (WA–T–WW–Q), Latin (S–CH–R–J)

---

##### **d) JUNIORZY MŁODSI 12-13 lat**

Klasy IV (E), III (D) w kombinacji (WA–T–WW–Q–S–CH–R–J)

Klasy II (C), I (B) w stylach: Standard (WA–T–WW–F–Q), Latin (S–CH–R–P–J)

---

##### **e) JUNIORZY STARSI 14-15 lat**

Klasy IV (E), III (D) w kombinacji (WA–T–WW–Q–S–CH–R–J)

Klasy II (C), I (B), Mistrzowska Krajowa (A) w stylach: Standard (WA–T–WW–F–Q), Latin (S–CH–R–P–J)

---

**f) DOROŚLI 16 lat i starsi**

Klasy IV (E), III (D) w kombinacji (WA-T-WW-Q-S-CH-R-J)

Klasy II (C), I (B), Mistrzowska Krajowa (A), Mistrzowska Międzynarodowa (S) w stylach:

Standard (WA-T-WW-F-Q), Latin (S-CH-R-P-J)

---

**g) DOROŚLI II 25 lat i starsi**

Klasy IV (E), III (D) w kombinacji (WA-T-WW-Q-S-CH-R-J)

Klasy II (C), I (B), Mistrzowska Krajowa (A), Mistrzowska Międzynarodowa (S) w stylach:

Standard (WA-T-WW-F-Q), Latin (S-CH-R-P-J)

---

**h) SENIORZY 35 lat i starsi**

Klasy IV (E), III (D) w kombinacji (WA-T-WW-Q-S-CH-R-J)

Klasy II (C), I (B), Mistrzowska Krajowa (A), Mistrzowska Międzynarodowa (S) w stylach:

Standard (WA-T-WW-F-Q), Latin (S-CH-R-P-J)

**H. Repertuar taneczny**

a) Pary Dzieci, Młodzików, Juniorów i Dorosłych klasy IV (E), III (D) i II (C) – wg Załącznika 1 - WYKAZ FIGUR.

b) Pary Dorosłych II i Seniorów oraz wszystkie pary klasy I (B) i Mistrzowska Krajowa (A) – repertuar dowolny.

c) Przekraczanie repertuaru:

- Pary przekraczające dozwolony repertuar taneczny dostają od sędziów literkę „R” na karcie sędziowskiej i nie mogą być typowane do następnej rundy, a w finale muszą być sędziowane na ostatnie miejsce.
- W przypadku, gdy przynajmniej 3 sędziów stwierdzi przekroczenie w jednym stylu (bądź kombinacji stylów w klasach IV (E), III (D) i II (C) podczas jednej rundy, Sędzia Główny ma obowiązek zdyskwalifikować parę i odsunąć ją od dalszego udziału w turnieju. Parę odsuwa się od udziału w turnieju dopiero po przetańczeniu przez nią wszystkich tańców w danej rundzie.
- Sędzia Główny ma obowiązek ogłosić fakt dyskwalifikacji bezpośrednio przed rozpoczęciem następnej rundy w kategorii, w której para została zdyskwalifikowana, bądź bezpośrednio przed ogłoszeniem wyników danej kategorii, jeżeli dyskwalifikacja nastąpiła w finale.
- Decyzja Sędziego Głównego o dyskwalifikacji pary jest ostateczna i nie podlega odwołaniu.
- Para zdyskwalifikowana nie otrzymuje żadnych punktów. Pozostałym parom start zdyskwalifikowanej pary zaliczany jest do punktacji.
- Stwierdzone wykroczenie odnotowuje się w protokole Sędziego Głównego.

**I. Stroje**

Według Załącznika 2 – STROJE TANECZNE

**J. Zasady organizacyjne udziału par w turniejach sportowych**

a) Pary taneczne danej klasy mają prawo startu w turniejach organizowanych dla swojej klasy lub w przypadku turniejów nie punktowych dla par posiadających wyższą klasę taneczną (**nigdy nie niższą**);

b) Pary Dzieci, Młodzików, Juniorów Młodszych i Starszych mogą tańczyć tylko w swojej grupie wiekowej (z uwzględnieniem Uwagi w pkt. III 2);

c) W turniejach punktowych mogą uczestniczyć wyłącznie pary posiadające klasę, w jakiej odbywa się turniej;

d) **Nie dopuszcza się (w jednym bloku tanecznym) równoległego startu pary tanecznej w 2 kategoriach tanecznych w tym samym stylu.**

e) W turniejach tanecznych w zależności od liczby uczestniczących par przeprowadza się: eliminacje, ćwierćfinały, półfinały i finały;

f) W rundach eliminacyjnych, ćwierćfinałach, półfinałach sędziowanie jest niejawne.

g) W rundach finałowych Par Dziecięcych i Młodzików obowiązuje ocenianie niejawne przez typowanie na miejsca w każdym tańcu. O jawności ocen w rundach finałowych pozostałych kategorii decyduje Sędzia Główny.

h) Turnieje w kategoriach Dzieci, Młodzików i Juniorów Młodszych muszą odbywać się w jednym bloku imprezowym. Podział imprezy na część dopołudniową i wieczorną jest niedopuszczalny.

- i) Turnieje mogą być organizowane:
- w kategoriach wiekowych w wybranych klasach tanecznych,
  - w kategoriach wiekowych bez podziału na klasy taneczne (turnieje Open).
- j) W turniejach mistrzowskich i punktowych we wszystkich rundach pary są zobowiązane przetańczyć wszystkie tańce objęte repertuarem danej kategorii i klasy.
- k) W pozostałych turniejach o dużej liczbie startujących par dopuszcza się zmniejszenie w eliminacjach i ćwierćfinale liczby tańców przewidzianych w finale.
- l) W rundach przedfinałowych przy podziale par na grupy, obowiązuje zasada zmienności par w tych grupach. W kategoriach Dzieci i Młodzików grupy mogą być stałe.
- m) O liczbie par w rundach przedfinałowych decyduje Sędzia Główny turnieju kierując się systemem 48 – 24 – 12 – 6.
- n) W rundzie finałowej powinno uczestniczyć maksymalnie 6 par. W przypadku większej ilości par - remisujących o wejście do finału – Sędzia Główny kwalifikuje do finału wszystkie remisujące pary **lub** w przypadku, gdyby w finale miałyby wystartować więcej niż 8 par, zarządza rundę dodatkową dla wszystkich par remisujących i tych, które uzyskały większą ilość typowań od par remisujących (jak w punkcie III 3 h).
- o) Sędzia Główny ma obowiązek wycofać parę ze startu w turnieju:
- za niesportowe zachowanie - dyskwalifikacja,
  - za nieprzestrzeganie przepisów FTS dotyczących strojów tanecznych - dyskwalifikacja,
  - w przypadku samowolnego nieukończenia lub niezatańczenia tańca (rundy) albo wcześniejszego zejścia z parkietu bez powiadomienia Sędziego Głównego – dyskwalifikacja,
  - na wniosek opieki medycznej – zwolnienie.

#### **UWAGA:**

Dyskwalifikacja - para zdyskwalifikowana zajmuje ostatnie miejsce i nie otrzymuje żadnych punktów. Pozostałym parom start zdyskwalifikowanej pary zaliczany jest do punktacji.

Zwolnienie - para zwolniona w finale otrzymuje ostatnie miejsce finałowe, a zwolniona w rundzie eliminacyjnej – ostatnie miejsce w tej rundzie. Para za uzyskane miejsce otrzymuje odpowiednią ilość punktów. Pozostałym parom start zwolnionej pary zaliczany jest do punktacji.

- a) Tańce pokazowe w wykonaniu par tanecznych uczestniczących w turniejach mistrzowskich i punktowych mogą być prezentowane jedynie po zakończeniu całości turnieju tańca.
- b) Uzyskane przez parę miejsce w turnieju Komisja Skrutacyjna musi odnotować w książeczkach startowych.
- c) W dniu rozgrywania Mistrzostw w poszczególnych kategoriach nie mogą odbywać się turnieje w przedstawionych poniżej kategoriach:

<b>Mistrzostwa , Otwarte Mistrzostwa</b>	<b>Klasy w danej kategorii wiekowej, w których nie mogą się odbywać turnieje</b>
Młodzież I, Młodzież II, Dorośli, Seniorzy	I (B), Mistrzowska Krajowa (A), Mistrzowska Międzynarodowa (S) i OPEN
Mistrzostwa Klasy I (B), Mistrzostwa Klasy Krajowej (A)	Młodzież, Dorośli kl. I (B), Mistrzowska Krajowa (A) i OPEN
Juniorzy II	II (C), I (B), Mistrzowska Krajowa

	(A) i OPEN
Juniorzy I	II (C), I (B) i OPEN
Młodzicy	IV (E), III (D), II (C) i OPEN
Dzieci starsze	IV (F), III (D), II (C) i OPEN

- d) W dniu rozgrywania Turnieju o Puchar prof. Mariana Wieczystego nie mogą odbywać się turnieje w kategoriach Juniorzy Starsi, Młodzież i Dorośli w klasach IV (E), III (D), II (C), I (B), Mistrzowska Krajowa (A), Mistrzowska Międzynarodowa (S).
- e) W terminie rozgrywania turniejów rangi OPEN WDSF oraz OPEN INTERNATIONAL WDSF nie mogą odbywać się żadne inne turnieje typu OPEN.
- f) Organizator jest zobowiązany do zapewnienia opieki medycznej na każdym turnieju tańca;
- g) Zasady całokształtu spraw związanych z sędziowaniem turniejów tańca sportowego ujęte są w odrębnych Przepisach Sędziowskich.
- h) Tancerze klubów zrzeszonych w FTS, którzy chcą brać udział w zawodach tanecznych organizowanych przez inne organizacje bądź instytucje, są zobowiązani uzyskać na to zgodę Zarządu FTS.

### **K. Przynależność organizacyjna**

- a) Tancerz ma prawo zmienić przynależność klubową przez wystąpienie z pisemnym wnioskiem do Zarządu Klubu, do którego zamierza się przenieść.
- b) Zarząd Klubu, do którego wpłynął pisemny wniosek zawodnika o zmianę barw klubowych, łącznie z wnioskiem Klubu, do którego zawodnik ma zamiar się przenieść, jest obowiązany w nieprzekraczalnym terminie 30 dni kalendarzowych, licząc od daty stempla pocztowego lub od daty potwierdzenia przyjęcia pisma na jego kopii, rozpatrzyć wniosek zawodnika i udzielić pisemnej odpowiedzi.
- c) W przypadku nie udzielenia odpowiedzi w terminie określonym w ust.1 uważa się, że zawodnik otrzymał z upływem tego terminu zgodę na zmianę barw klubowych
- d) Po uzyskaniu pisemnej zgody i spełnieniu wymagań zgodnych z Regulaminem Barw Klubowych FTS tancerz ma prawo do startu w turniejach tanecznych niezwłocznie po jej uzyskaniu.
- e) W przypadku, gdy na wniosek zawodnika w sprawie zmiany barw klubowych, Zarząd Klubu macierzystego udzielił odpowiedzi odmownej, a zawodnik nie wycofa wniosku, klub ten ma obowiązek skreślić zawodnika z listy członków swego Klubu
- f) Zawodnika, który przestał być członkiem Klubu w trybie określonym przez pkt e, obowiązuje karencja której termin biegnie od daty złożenia wniosku o zmianę barw klubowych
- g) W przypadku zmian przynależności członkowskiej tancerza, Klub musi niezwłocznie powiadomić o tym fakcie Administratora Okręgowego CBD FTS.
- h) Zmiana przynależności klubowej musi być odnotowana w książeczce startowej (zwolnienie, skreślenie, data). Na tej podstawie Administrator Okręgowy dokonuje zmiany w CBD.

### **L. Książeczki startowe i magnetyczne**

- a) Książeczka startowa jest dokumentem stwierdzającym:
- wpis do rejestru (numer id zawodnika) i uprawnienia do startu w turniejach tanecznych,
  - posiadaną klasę taneczną,
  - dane osobowe tancerza,
  - przynależność organizacyjną,
  - osiągnięte przez tancerza wyniki.
- b) Książeczki startowe otrzymują odpłatnie wszyscy tancerze, którzy chcą startować w turniejach tanecznych organizowanych w ramach FTS.
- c) Każdy tancerz po uiszczeniu jednorazowej opłaty otrzymuje nr ID
- d) Książeczki startowe wystawia zainteresowanym Okręg FTS na pisemny wniosek członka wspierającego wraz ze zdjęciem oraz dowodem wniesienia opłaty do Okręgu FTS.
- e) Karty magnetyczne wystawia zainteresowanym Zarząd FTS na pisemny wniosek Zarządu Okręgu FTS wraz ze zdjęciem i dowodem wniesienia opłaty do Zarządu FTS.
- f) Po pełnym wykorzystaniu rubryki „Udział w turniejach” kolejne książeczki wystawiane są odpłatnie.

- g) Potwierdzenia uzyskania klasy tanecznej dokonuje w książeczce startowej Przewodniczący Komisji Skrutacyjnej.
- h) Poświadczenia o przynależności klubowej dokonuje w książeczce startowej tancerza macierzysty członek zwyczajny Związku Okręgowego FTS lub Zarząd Krajowy FTS przypadku FTS.
- i) Przedłużenia terminu ważności książeczki startowej dokonuje Okręg FTS (po wniesieniu wymaganych opłat).
- j) Poświadczenia startów w turniejach i zajmowanych miejsc dokonuje w książeczkach startowych Komisja Skrutacyjna oraz Biuro Organizacyjne Turnieju.
- k) Dane o wynikach tancerza są po turnieju automatycznie zapisywane w Centralnej Bazie Danych FTS.

### **M. Zasady organizowania turniejów tanecznych**

- a) Wszystkie turnieje tańca organizowane przez członków FTS oraz organizatorów, którym powierzono organizację turniejów z ramienia FTS, muszą być przeprowadzone zgodnie z aktualnie obowiązującymi przepisami FTS (z wyjątkiem turniejów wewnętrznych);
- b) Uprawnienia do organizowania turniejów tanecznych posiadają:
  - b.1. kluby należące do FTS,
  - b.1. osoby względnie instytucje nie zrzeszone w FTS pod warunkiem:
    - uzyskania zezwolenia FTS,
    - przeprowadzenia turnieju zgodnie z przepisami FTS i przy obecności jego przedstawiciela.
- c) Zgłoszenie krajowych turniejów tanecznych:
  - c.1. obowiązek zgłoszenia turnieju do FTS obejmuje wszystkie turnieje z wyjątkiem wewnątrzklubowych,
  - c.2. turnieje do Kalendarza Imprez w Okręgach FTS należy zgłaszać zgodnie z uchwałami Zarządu FTS i Zarządów Okręgu,
  - c.3. zgłoszenie turnieju powinno zawierać następujące dane:
    - organizator (dokładny adres i telefon),
    - data i miejsce imprezy,
    - nazwa imprezy,
    - proponowany udział uczestników (kategorie wiekowe, klasy),
    - termin zgłoszeń uczestników,
    - proponowany skład Komisji Sędziowskiej.
  - c.4. Zarząd Okręgu FTS w ciągu 14 dni od wpłynięcia zgłoszenia turnieju winien ustosunkować się do propozycji organizatora i wydać pisemną decyzję (zgodę lub jej brak) warunków przeprowadzenia turnieju. Brak sprzeciwu Zarządu Okręgu FTS należy traktować po tym terminie jako zgodę.
  - c.5. Na organizację oraz składy komisji sędziowskiej i skrutacyjnej turniejów rangi:
    - Mistrzostw (i w kategoriach wiekowych),
    - Mistrzostw klas,
    - Pucharu Polski,
    - Grand Prix Polski,
    - turniejów WDSF,
    - turniejów z udziałem par lub sędziów zagranicznych
    - turniejów klasyfikacyjnychzgodę wydaje ZG FTS.
  - c.6. Turnieje WDSF i mistrzowskie (po uzyskaniu opinii właściwego Okręgu FTS) należy zgłaszać do Zarządu FTS do 31 stycznia roku poprzedzającego.
  - c.7. Pozostałe turnieje niezgłoszone do Kalendarza Imprez należy zgłaszać do właściwych Okręgów FTS najpóźniej 7 tygodni przed planowanym terminem turnieju.
  - c.8. Zatwierdzone turnieje powinny być niezwłocznie wprowadzone do Kalendarza Imprez Centralnej Bazy Danych FTS.
  - c.9. Turnieje zgłoszone do FTS, które z różnych powodów nie mogą zostać zorganizowane, powinny być niezwłocznie zgłoszone do właściwego Okręgu FTS i odwołane w CBD FTS;

d) Zapraszanie i zgłaszanie par do turniejów tanecznych:

- d.1. Zaproszenia do udziału w turnieju tanecznym wysyła organizator turnieju na adres członków wspierających lub Okręgów FTS. Zaproszenie powinno być podpisane przez osoby reprezentujące na zewnątrz organizatora turnieju. Do zaproszenia powinien być dołączony regulamin turnieju.
- d.2. Organizator ma obowiązek przyjąć na turniej wszystkie pary, które zgłosiły się w określonym terminie i spełniły warunki uczestnictwa określone przez organizatora.
- d.3. Organizator turnieju, który otrzymał pozytywną odpowiedź na zaproszenie, ma obowiązek odwrotnego potwierdzenia zgłoszenia z równoczesnym podaniem niezbędnych informacji (program turnieju i pobytu), chyba, że w regulaminie turnieju postanowiono inaczej.
- d.4. Członek wspierający lub Okręg FTS, którego pary (pomimo zgłoszenia na turniej) nie mogą wziąć udziału w turnieju, ma obowiązek natychmiastowego zawiadomienia organizatora o tym fakcie.
- d.5. W przypadku nieotrzymania przed turniejem pisemnego usprawiedliwienia niemożności przybycia zgłoszonej pary tanecznej, organizator może żądać zwrotu kosztów, jakie poniósł w związku z planowanym startem nie przybyłych par oraz wystąpić do Komisji Dyscyplinarnej, w którym jest zarejestrowana para o ukaranie tej pary.
- d.6. Organizator, który z ważnych powodów musi odwołać turniej lub przesunąć jego termin, ma obowiązek zawiadomienia o tym zaproszone kluby, właściwy Okręg FTS oraz Administratora Okręgowego CBD FTS.

e) Kierownictwo turnieju:

e.1. W skład kierownictwa turnieju wchodzi:

- Kierownik Organizacyjny,
- Kierownik Turnieju.

e.2. Obowiązki Kierownika Organizacyjnego:

- techniczne przygotowanie imprezy (uzgodnienia z władzami FTS, zaproszenia, organizacja pobytu uczestników, reklama turnieju itp.),
- zabezpieczenie prawidłowego przebiegu turnieju przez:
  - przygotowanie sali tanecznej,
  - przygotowanie rejestracji par (listy tancerzy, numery startowe, agrałki),
  - przygotowanie garderoby dla uczestników turnieju,
  - zabezpieczenie muzyczne turnieju (nagłośnienie),
  - przygotowanie, stolików i tablic dla sędziów,
  - przygotowanie stanowiska dla Komisji Skrutacyjnej (doprowadzenie prądu, oświetlenie, stoły),
  - utrzymanie porządku w czasie trwania turnieju,
  - zapewnienie opieki medycznej,
  - zawiadomienie Policji i Straży Pożarnej zgodnie z obowiązującymi przepisami,
  - dotrzymanie zadeklarowanych warunków uczestnictwa w turnieju.

**UWAGA:** W sprawach organizacyjnych uczestnicy turnieju muszą bezwzględnie podporządkować się zarządzeniom kierownika organizacyjnego.

e.3. Obowiązki Kierownika Turnieju:

- opracowanie regulaminu turnieju,
- przeprowadzenia wraz z Sędzią Głównym odprawy Komisji Sędziowskich,
- przygotowanie uczestników do prezentacji,
- ustalenie kolejności pokazów tanecznych,
- czuwanie nad przestrzeganiem przepisów FTS oraz regulaminu turnieju.

f) Obecny na turnieju przedstawiciel FTS ma obowiązek czuwania nad przestrzeganiem przepisów FTS oraz służenia pomocą merytoryczną.

g) Sprawozdania z turnieju:

W ciągu 7 dni od daty turnieju organizator zobowiązany jest do przesłania na adres Oddziału FTS sprawozdania zawierającego następujące dane:

- organizator,
- dokładna nazwa turnieju,

- data turnieju,
- imienny wykaz par tanecznych biorących udział w turnieju,
- skład Komisji Sędziowskiej i Skrutacyjnej,
- dane Kierownika Organizacyjnego i Kierownika Turnieju,
- informacje o braku odpowiedzi od zaproszonego klubu, pary, sędziego i skrutinera,
- informacje o parach tanecznych i sędziach, którzy w ostatniej chwili przed turniejem odmówili przyjazdu z przyczyn według organizatora nie uzasadniających tego faktu, bądź nie przyjechali bez powiadomienia organizatora.

Sprawozdanie powinno być podpisane przez organizatora turnieju i opatrzone jego pieczęcią.

## N. Tempo utworów tanecznych

Obowiązujące na turniejach tanecznych strict tempo (w taktach na minutę):

WA	walc angielski	-----	28-30
T	tango	-----	31-33
WW	walc wiedeński	-----	58-60
F	fokstrot	-----	28-30
Q	quickstep	-----	50-52
S	samba	-----	50-52
CH	cha-cha	-----	30-32
R	rumba	-----	25-27
P	paso doble	-----	60-62
J	jive	-----	42-44

Zaleca się stosowanie niższych wartości tempa.

## O. Czas trwania tańca

Czas grania poszczególnych tańców w turniejach tanecznych powinien wynosić od 1,5 do 2 min. Wyjątek stanowią Walc Wiedeński i Jive, które powinny trwać od 1 do 1,5 min. W przypadku większej liczby par w grupie zaleca się wydłużenie czasu trwania poszczególnych utworów tanecznych.

## P. Rodzaj muzyki

We wszystkich turniejach tanecznych muzyka musi nosić charakter danych tańców. Niedopuszczalna jest np. muzyka disco dla tańców latynoamerykańskich. Tańce muszą być prezentowane w ściśle określonej kolejności:

Standard: WA – T – WW – F – Q

Latin: S CH – R – P – J

## Q. Wykroczenia i kary

a) Tancerz łamiący Przepisy Sportu Tanecznego może zostać ukarany następującymi karami:

- upomnienie
- nagana
- zawieszenie licencji
- weryfikacja osiągniętego wyniku
- utrata prawa udziału w zawodach organizowanych przez Związek na okres od 6 miesięcy do 2 lat
- dyskwalifikacja na czas określony
- dożywotnia dyskwalifikacja
- wykluczenie z kadry Związku
- podanie orzeczenia do publicznej wiadomości



- b) Prawo składania wniosków o wszczęcie postępowania w stosunku do naruszających przepisy mają komisje FTS, zarządy związków okręgowych, władze FTS, zarządy klubów, zawodnicy, trenerzy, instruktorzy sędziowie, działacze.
- c) Tancerz ukarany zawieszeniem licencji startowej nie ma prawa startować w turniejach tanecznych przez okres nieprzekraczający 1 roku.
- d) Tancerz zdyskwalifikowany traci licencję startową i nie ma prawa startować w turniejach tanecznych przez minimalny okres 1 roku. Po tym okresie ma prawo wystąpić do Zarządu Związku Okręgowego o przyznanie licencji startowej.
- e) Prawo nakładania ww. kar tancerzom turniejowym przysługuje Zarządowi Klubu i Komisji Dyscyplinarnej właściwego Okręgu.
- f) Tancerzowi ukaranemu przez Zarząd Klubu przysługuje prawo odwołania się do Komisji Dyscyplinarnej.
- g) Od orzeczeń drugiej instancji można odwołać się w terminie 2 tygodni do Komisji Dyscyplinarnej FTS celem ponownego rozpatrzenia.

### **R. Protesty i zażalenia**

- a) Przedmiotem protestu mogą być sprawy dotyczące sposobu przeprowadzenia i przebiegu turnieju (zgodność z obowiązującymi przepisami FTS).
- b) Prawo zgłaszania protestu przysługuje wszystkim uczestnikom turnieju.
- c) Protesty, wyłącznie w formie pisemnej, przyjmowane są bezpośrednio przez Sędziego Głównego wraz z dowodem opłaty manipulacyjnej na rzecz Zarządu FTS. Opłatę manipulacyjną przyjmuje w imieniu FTS organizator turnieju i zwraca wnoszącemu w przypadku uznania protestu za zasadny; w przeciwnym przypadku opłata manipulacyjna przepada na rzecz organizatora turnieju.
- d) Protesty mogą być składane w okresie, kiedy Sędzia Główny nie jest bezpośrednio zajęty funkcją sędziego, w trakcie przerw w turnieju lub najdalej do 30 minut po zakończeniu ogłaszania wyników bloku tanecznego, którego dotyczy protest.
- e) Protest musi być rozpatrzony w możliwie najkrótszym czasie, najlepiej bezzwłocznie po jego wniesieniu, a w wyjątkowych przypadkach (przy skomplikowanej sprawie) w ciągu 1 godziny po turnieju.
- f) Ostateczną i obowiązującą decyzję dotyczącą sposobu załatwienia protestu podejmuje Sędzia Główny, zawiadamiając o zajęтым stanowisku stronę wnoszącą protest. Na życzenie strony niezadowolonej ze sposobu rozstrzygnięcia protestu Sędzia Główny zobowiązany jest do wydania tej decyzji na piśmie.
- g) Całość dokumentacji dotyczącej protestu oraz sposobu jego rozstrzygnięcia Sędzia Główny przesyła w ciągu 7 dni do Zarządu FTS, dokonując wpisu o proteście do sprawozdania Sędziego Głównego.
- h) Strona niezadowolona z formy załatwienia protestu ma prawo w terminie 14 dni po turnieju złożyć pisemne odwołanie do Zarządu FTS.
- i) Odwołanie strony rozpatruje Zarząd FTS w ciągu 30 dni od daty otrzymania odwołania oraz powiadamia pisemnie stronę o zajęтым stanowisku.

### **S. Postanowienia końcowe**

- a) W przypadkach nie ujętych niniejszymi przepisami każdorazowo decyduje Zarząd FTS.
- b) Członków Zarządów Okręgów, Zarządu FTS i Komisji FTS, sędziów i skrutinerów oraz działaczy czyni się odpowiedzialnymi za społeczną kontrolę przestrzegania niniejszych Przepisów na wszystkich turniejach tanecznych i uprasza się o zgłaszanie wypadków ich naruszania do Prezydium Z FTS.
- c) Przedstawiciel FTS na dany turniej ma obowiązek czuwania nad jego właściwym przebiegiem, a w razie stwierdzenia naruszenia niniejszych Przepisów, Przepisów Sędziowskich lub innych uwag powinien o tym powiadomić Sędziego Głównego lub Kierownika Turnieju.
- d) Jeżeli na turniej nie został wytypowany taki przedstawiciel, jego funkcję pełni Sędzia Główny turnieju.

## VII. Zasady ogólne

### 1. Muzyka

#### 1.1. Tempo utworów tanecznych

Obowiązujące na turniejach tanecznych tempo utworów tanecznych (ang. *strict tempo*, w taktach na minutę):

WA	Walc Angielski	28-30
T	Tango	31-33
WW	Walc Wiedeński	58-60
F	Fokstrot	28-30
Q	Quickstep	50-52
S	Samba	50-52
CCC	Cha-Cha-Cha	30-32
R	Rumba	25-27
P	Paso Doble	60-62
J	Jive	42-44

Zaleca się stosowanie niższych wartości tempa.

#### 1.2. Czas trwania tańca

Czas grania poszczególnych tańców w turniejach tanecznych powinien wynosić od 1,5 do 2,0 min. Wyjątek stanowią Walc Wiedeński i Jive, które w grupach Dzieci powinny trwać od 1,0 do 1,5 min. W przypadku większej liczby par w grupie zaleca się wydłużenie czasu trwania poszczególnych utworów tanecznych.

#### 1.3. Rodzaj muzyki

We wszystkich turniejach tanecznych muzyka musi nosić charakter danych tańców.

Niedopuszczalna jest np. muzyka disco dla tańców latynoamerykańskich. Tańce muszą być prezentowane w ściśle określonej kolejności:

Tańce standardowe: WA, T, WW, F, Q

Tańce latynoamerykańskie: S, CCC, R, P, J.

### 2. Stroje

Według załącznika nr 6 – Stroje taneczne.

### **3. Przynależność organizacyjna**

- 3.1. Tancerz ma prawo zmienić przynależność klubową przez wystąpienie z pisemnym wnioskiem do Zarządu Klubu, do którego zamierza się przenieść.
- 3.2. Zarząd Klubu, do którego wpłynął pisemny wniosek zawodnika o zmianę barw klubowych, łącznie z wnioskiem Klubu, do którego zawodnik ma zamiar się przenieść, jest obowiązany w nieprzekraczalnym terminie 30 dni kalendarzowych, licząc od daty stempla pocztowego lub od daty potwierdzenia przyjęcia pisma na jego kopii, rozpatrzyć wniosek zawodnika i udzielić pisemnej odpowiedzi.
- 3.3. W przypadku nie udzielenia odpowiedzi w terminie określonym w ust.1 uważa się, że zawodnik otrzymał z upływem tego terminu zgodę na zmianę barw klubowych.
- 3.4. Po uzyskaniu pisemnej zgody i spełnieniu wymagań zgodnych z Regulaminem Barw Klubowych FTS tancerz ma prawo do startu w turniejach tanecznych niezwłocznie po jej uzyskaniu.
- 3.5. W przypadku, gdy na wniosek zawodnika w sprawie zmiany barw klubowych, Zarząd Klubu macierzystego udzielił odpowiedzi odmownej, a zawodnik nie wycofa wniosku, klub ten ma obowiązek skreślić zawodnika z listy członków swego Klubu.
- 3.6. Zawodnika, który przestał być członkiem Klubu w trybie określonym przez pkt e, obowiązuje karencja której termin biegnie od daty złożenia wniosku o zmianę barw klubowych.
- 3.7. W przypadku zmian przynależności członkowskiej tancerza, Klub musi niezwłocznie powiadomić o tym fakcie Administratora Okręgowego CBD FTS.
- 3.8. Zmiana przynależności klubowej musi być odnotowana w książeczce startowej (zwolnienie, skreślenie, data). Na tej podstawie Administrator Okręgowy dokonuje zmiany w CBD.

### **4. Centralna Baza Danych FTS i książeczki startowe**

#### **4.1. Centralna Baza Danych**

Wszelkie niezbędne dane personalne tancerza są ewidencjonowane w Centralnej Bazie Danych FTS zgodnie z ustawą o ochronie danych osobowych (USTAWA z dnia 29 sierpnia 1997 r. o ochronie danych osobowych – tj. Dz. U. z 2002 r. Nr 101, poz. 926).

- 4.1.1. Dopuszczenie pary do udziału we wszelkich turniejach FTS odbywa się na podstawie aktualnych danych w CBD FTS./dopuszcza się udział par z organizacji z którą FTS podpisało stosowne porozumienie/
- 4.1.2. Zakres danych ewidencjonowanych przez CBD FT niezbędnych do dopuszczenia zawodnika do udziału w rywalizacji sportowej FTS:
  - numer identyfikacyjny (ID) tancerza;
  - opłaty uprawniające do startu w turniejach tanecznych;
  - posiadaną klasę taneczną;
  - zestawienie pary;
  - dane osobowe tancerza;
  - przynależność organizacyjną;
  - osiągnięte przez tancerza wyniki;
  - zawieszania (dyskwalifikacje).
- 4.1.3. Wpisy do CBD FTS dokonywane przez Administratorów Okręgowych na wniosek klubu:
  - wpis nowych zawodników;
  - rozłączanie par oraz łączenie nowych;
  - ewentualne poprawki wcześniejszych błędnie dokonanych wpisów.

**Uwaga:** *Wszelkich poprawek i uzupełnień w CBD FTSS dotyczących zawodników, par, klas sportowych i przynależności organizacyjnej, Administrator Okręgowy dokonuje wyłącznie od poniedziałku do środy każdego tygodnia (z wyjątkiem dni świątecznych).*

- 4.1.4. Wpisy do Centralnej Bazy Danych dotyczących zdobytych punktów i osiągniętych lokat oraz wynikających z tego zmian klas tanecznych są dokonywane automatycznie w Centralnej Bazie Danych.

## **4.2. Książeczki startowe**

- 4.2.1. Książeczka startowa jest dokumentem potwierdzającym wszelkie dane zawodnika zawarte w CBD FTS i stanowi zabezpieczenie zawodnika przed ewentualnymi błędami mogącymi wystąpić w CBD FTS. W przypadku posiadania aktualnych danych w książeczce startowej Sędzia Główny turnieju dopuszcza tancerza do turnieju mimo istniejących braków w CBD FTS (zapis ten dotyczy wyłącznie braków w zakresie dokonania stosownych opłat).
- 4.2.2. Zasady wydawania książeczek startowych oraz dokonywania w nich wszelkich wpisów:
- książeczki startowe otrzymują odpłatnie wszyscy tancerze, którzy chcą startować w turniejach tanecznych organizowanych w ramach FTS;
  - książeczki startowe wystawia właściwy Związek Okręgowy na pisemny wniosek klubu wraz ze zdjęciem oraz dowodem wniesienia opłaty licencyjnej;
  - potwierdzenia uzyskania klasy tanecznej dokonuje w książeczce startowej Przewodniczący Komisji Skrutacyjnej lub Administrator Okręgowy CBD FTS;
  - poświadczenia o przynależności klubowej zawodnika dokonuje w książeczce startowej klub macierzysty;
  - przedłużenia terminu ważności książeczki startowej dokonuje właściwy związek okręgowy po wniesieniu wymaganych opłat;
  - poświadczenia startów w turniejach dokonuje w książeczkach startowych Biuro Organizacyjne Turnieju.

## **5. Wykroczenia i kary**

5.1. Tancerz łamiący Przepisy Sportu Tanecznego może zostać ukarany następującymi karami:

-upomnienie

-nagana

-zawieszenie licencji

-weryfikacja osiągniętego wyniku

- utrata prawa udziału w zawodach organizowanych przez Związek na okres od 6 miesięcy do 2 lat

- dyskwalifikacja na czas określony

- dożywotnia dyskwalifikacja

-wykluczenie z kadry Związku

-podanie orzeczenia do publicznej wiadomości.

5.2. Prawo składania wniosków o wszczęcie postępowania w stosunku do naruszających przepisy mają komisje FTS, zarządy związków okręgowych, władze FTS, zarządy klubów, zawodnicy, trenerzy, instruktorzy sędziowie, działacze.

5.3. Tancerz ukarany zawieszeniem licencji startowej nie ma prawa startować w turniejach tanecznych przez okres nieprzekraczający 1 roku.

5.4. Tancerz zdyskwalifikowany traci licencję startową i nie ma prawa startować w turniejach tanecznych przez minimalny okres 1 roku. Po tym okresie ma prawo wystąpić do Zarządu Związku Okręgowego o przyznanie licencji startowej.

5.5. Prawo nakładania ww. kar tancerzom turniejowym przysługuje Zarządowi Klubu i Komisji Dyscyplinarnej właściwego Okręgu.

5.6. Tancerzowi ukaranemu przez Zarząd Klubu przysługuje prawo odwołania się do Komisji Dyscyplinarnej.

5.7. Od orzeczeń drugiej instancji można odwołać się w terminie 2 tygodni do Komisji Dyscyplinarnej FTS celem ponownego rozpatrzenia.

## **6. Protesty i zażalenia**

- 6.1. Przedmiotem protestu mogą być sprawy dotyczące sposobu przeprowadzenia i przebiegu turnieju (zgodność z obowiązującymi przepisami FTS).
- 6.2. Prawo zgłaszania protestu przysługuje zawodnikom startującym w turnieju, ich trenerom lub prawnym opiekunom.
- 6.3. Protesty, wyłącznie w formie pisemnej, przyjmowane są bezpośrednio przez Sędziego Głównego wraz z dowodem opłaty manipulacyjnej (w wysokości określonej cennikiem FTS). Opłatę manipulacyjną przyjmuje w imieniu Zarządu FTS organizator turnieju i zwraca wnoszącemu w przypadku uznania protestu za zasadny lub przekazuje na rzecz Zarządu FTS w przypadku nieuznania protestu.
- 6.4. Protesty mogą być składane w okresie, kiedy Sędzia Główny nie jest bezpośrednio zajęty funkcją sędziego, w trakcie przerw w turnieju lub najpóźniej do 30 minut po zakończeniu ogłaszania wyników bloku tanecznego, którego dotyczy protest.
- 6.5. Protest musi być rozpatrzony w możliwie najkrótszym czasie, najlepiej bezzwłocznie po jego wniesieniu, a w wyjątkowych przypadkach (przy skomplikowanej sprawie) w ciągu 1 godziny po turnieju.
- 6.6. Ostateczną i obowiązującą decyzję dotyczącą sposobu załatwienia protestu podejmuje Sędzia Główny, zawiadamiając o zajętych stanowiskach stronę wnoszącą protest. Na życzenie strony niezadowolonej ze sposobu rozstrzygnięcia protestu Sędzia Główny zobowiązany jest do wydania tej decyzji na piśmie.
- 6.7. Całość dokumentacji dotyczącej protestu oraz sposobu jego rozstrzygnięcia Sędzia Główny przesyła w ciągu 7 dni do Zarządu FTS, dokonując wpisu o proteście do sprawozdania Sędziego Głównego.
- 6.8. Strona niezadowolona z formy załatwienia protestu ma prawo w terminie 14 dni po turnieju złożyć pisemne odwołanie do Zarządu FTS.
- 6.9. Odwołanie strony rozpatruje Zarząd FTS w ciągu 30 dni od daty otrzymania odwołania oraz powiadamia pisemnie stronę o zajętych stanowiskach.

## **VIII. SZCZEGÓŁOWE ZASADY WSPÓŁZAWODNICTWA W GRUPACH SPORTOWYCH**

### **1. Rodzaje Turniejów Tanecznych**

#### **1.1. Mistrzostwa FTS**

**Uwaga:** Szczegółowe zasady – załącznik nr 2 – Dwustopniowy system rozgrywania Mistrzostw FTS w sporcie tanecznym.

##### **1.1.1. Dzieci Starszych:**

- W tańcach standardowych;
- W tańcach latynoamerykańskich;
- W 8 tańcach.

##### **1.1.2. Juniorów Młodszych:**

- W tańcach standardowych;
- W tańcach latynoamerykańskich;

- W 10 tańcach.
- 1.1.3. Juniorów Starszych:**
    - W tańcach standardowych;
    - W tańcach latynoamerykańskich;
    - W 10 tańcach.
  - 1.1.4. Młodzieży:**
    - W tańcach standardowych;
    - W tańcach latynoamerykańskich;
    - W 10 tańcach.
  - 1.1.5. Młodzieży Starszej:**
    - W tańcach standardowych;
    - W tańcach latynoamerykańskich;
    - W 10 tańcach.
  - 1.1.6. Dorosłych:**
    - W tańcach standardowych;
    - W tańcach latynoamerykańskich;
    - W 10 tańcach.
  - 1.1.7. Polish Open Championships.**
  - 1.1.8. Akademickie Mistrzostwa Polski.**
  - 1.1.9. Mistrzostwa FTS Formacji Tanecznych.**
  - 1.1.10. Regionalne Mistrzostwa FTS.**
- 1.2. Mistrzostwa FTS Klas Par Dorosłych i Młodzieży**
    - 1.3.1. Klasy „B” w stylach tanecznych.**
    - 1.3.2. Klasy „A” w stylach tanecznych.**
  - 1.3. Turnieje WDSF**
  - 1.4. Polish Cup**
  - 1.5. Grand Prix Polski FTS (szczegółowe zasady – załącznik nr 3)**
  - 1.6. Mistrzostwa Związków Okręgowych**
  - 1.7. Turnieje punktowe**
    - 1.7.1. Turnieje taneczne spełniające warunki turniejów punktowych określone niniejszymi przepisami.**
    - 1.7.2. Puchary Okręgów.**
    - 1.7.3. Ogólnopolski Turniej Tańca Towarzyskiego o Puchar prof. Mariana Wiczystego.**
    - 1.7.4. Turnieje międzynarodowe oraz z udziałem par i sędziów zagranicznych.**

**Uwaga:** Przez „turnieje z udziałem par zagranicznych” rozumie się turnieje z udziałem zaproszonych par (sędziów) z 1÷3 państw bez wliczania Polski.  
Przez turnieje międzynarodowe rozumie się turnieje z udziałem zaproszonych par (sędziów) z 4 i więcej państw bez wliczania Polski.  
W ww. turniejach klas E, D i C ilość sędziów polskich powinna zapewniać przestrzeganie Przepisów FTS

## 1.8. Inne turnieje

### 1.8.1. OPEN – bez uwzględniania klas tanecznych.

### 1.8.2. Nie punktowe.

## 2. Klasy taneczne w kategoriach wiekowych oraz obowiązujące w nich tańce

Kategoria wiekowa	Wiek	Klasy taneczne	Konkurencja	Obowiązujące tańce
Dzieci Najmłodsze	do 7 lat	E	kombinacja	WA, WW, Q, S, CCC, J
Dzieci Młodsze	8-9 lat	E, D	kombinacja	WA, WW, Q, S, CCC, J
Dzieci Starsze	10-11 lat	E, D	kombinacja	WA, WW, Q, S, CCC, J
		C	Standard	WA, T, WW, Q
			Latin	S, CCC, R, J
Juniorzy Młodzi	12-13 lat	E, D	kombinacja	WA, T, WW, Q, S, CCC, R, J
		C, B	Standard	WA, T, WW, F, Q
			Latin	S, CCC, R, P, J
Juniorzy Starsi	14-15 lat	E, D	kombinacja	WA, T, WW, Q, S, CCC, R, J
		C, B, A	Standard	WA, T, WW, F, Q
			Latin	S, CCC, R, P, J
Młodzież	16-18 lat	E, D	kombinacja	WA, T, WW, Q, S, CCC, R, J
		C, B, A, S	Standard	WA, T, WW, F, Q
			Latin	S, CCC, R, P, J
Młodzież Starsza	16-20 lat	E, D	kombinacja	WA, T, WW, Q, S, CCC, R, J
		C, B, A, S	Standard	WA, T, WW, F, Q
			Latin	S, CCC, R, P, J
Dorośli	19 lat i starsi	E, D	kombinacja	WA, T, WW, Q, S, CCC, R, J
		C, B, A, S	Standard	WA, T, WW, F, Q
			Latin	S, CCC, R, P, J

### Uwagi:

- O przynależności do kategorii wiekowej decyduje rok urodzenia starszego z partnerów,
- Dopuszcza się łączenie dwóch bezpośrednio ze sobą sąsiadujących kategorii w turniejach typu OPEN.
- W turniejach typu OPEN Juniorzy Młodzi mogą startować w kategorii Juniorów Starszych, Juniorzy Starsi mogą startować w kategorii Młodzież, Młodzież może startować w kategorii Dorośli, o ile regulamin turnieju lub inne rozwiązania szczególne tego nie zakazują.
- **W turniejach punktowych Młodzież startuje łącznie z kategorią Dorośli (vide pkt 3.5.1).**

## 3. Zasady organizowania turniejów tanecznych

### 3.1. Uzyskiwanie uprawnień do organizacji turniejów

- 3.1.1. Wszystkie turnieje tańca organizowane przez kluby sportowe FTS oraz organizatorów, którym powierzono organizację turniejów z ramienia FTS, muszą być przeprowadzone zgodnie z obowiązującymi przepisami FTS.
- 3.1.2. Uprawnienia do organizowania turniejów tanecznych posiadają:
  - a. Wszystkie kluby sportowe FTS;
  - b. instytucje, firmy lub osoby fizyczne prowadzące działalność gospodarczą niezrzeszone w FTS pod warunkiem:

- uzyskania zezwolenia udzielonego przez Zarząd właściwego związku okręgowego;
- przeprowadzenia turnieju zgodnie z przepisami FTS i przy obecności jego przedstawiciela.

### 3.1.3. Zgłoszenie krajowych turniejów tanecznych:

- Obowiązek zgłoszenia turnieju do FTS obejmuje wszystkie turnieje z wyjątkiem wewnątrzklubowych.
- Turnieje do Kalendarza Imprez w Okręgach FTS należy zgłaszać zgodnie z uchwałami Zarządu FTS i Zarządów związków okręgowych.
- Zgłoszenie turnieju należy dokonać do Zarządu związku okręgowego właściwego ze względu na miejsce rozgrywania turnieju, na stosownym druku i w terminie odpowiednim do rodzaju turnieju:
  - turnieje WDSF oraz Mistrzostwa FTS, Akademickie Mistrzostwa Polski, Mistrzostwa par Dorosłych i Młodzieży klas „A” i „B” do dnia 31 stycznia roku poprzedzającego termin rozgrywania turnieju – do Zarządu FTS wraz z opinią Zarządu właściwego związku okręgowego;
  - turnieje GPP FTS do dnia 30 czerwca roku poprzedzającego termin rozgrywania turnieju – do Biura GPP FTS;
  - inne turnieje, w tym punktowe na 7 tygodni przed terminem rozgrywania turnieju.
- Zarząd związku okręgowego w ciągu 14 dni od daty wpłynięcia zgłoszenia turnieju winien ustosunkować się do jego treści i wydać pisemną decyzję (zgodę lub jej brak) warunków przeprowadzenia turnieju.
- Zarząd FTS wydaje zgodę na organizację oraz ustala składy komisji sędziowskiej i skrutacyjnej turniejów rangi:
  - Mistrzostw FTS we wszystkich kategoriach wiekowych;
  - Akademickich Mistrzostw Polski;
  - Mistrzostw FTS klas tanecznych.

Zarząd FTS wydaje zgodę na organizację oraz zatwierdza składy komisji sędziowskiej i skrutacyjnej turniejów rangi:

- Polish Cup;
  - Polish Open;
  - Turniejów WDSF;
  - Turniejów międzynarodowych oraz z udziałem par lub sędziów zagranicznych.
- Zatwierdzone turnieje powinny być niezwłocznie wprowadzone do Kalendarza Imprez Centralnej Bazy Danych FTS.
  - Turnieje zgłoszone do FTS, które z różnych powodów nie mogą zostać zorganizowane, powinny być niezwłocznie zgłoszone do właściwego związku okręgowego FTS i odwołane w CBD FTS.

## 3.2. Zapraszanie i zgłaszanie par na turnieje taneczne

- 3.2.1. Informację o turnieju (program, regulamin, itp.) organizator zamieszcza zgodnie z obowiązującymi procedurami w CBD FTS.
- 3.2.2. Organizator ma obowiązek przyjąć na turniej wszystkie pary, które zgłosiły się w określonym terminie i spełniły warunki uczestnictwa określone przez organizatora.
- 3.2.3. Organizator, który musi odwołać turniej lub przesunąć jego termin, ma obowiązek zawiadomienia Zarządu właściwego związku okręgowego oraz Administratora Okręgowego CBD FTS.
- 3.2.4. Zgłoszenia par sportowych na turniej dokonują wyłącznie kluby sportowe FTS (nie dotyczy par zagranicznych).
- 3.2.5. Klub sportowy, którego pary (pomimo zgłoszenia na turniej) nie mogą wziąć udziału w turnieju, ma obowiązek niezwłocznego zawiadomienia organizatora o tym fakcie.



- 3.2.6. W przypadku nieotrzymania przed turniejem pisemnego usprawiedliwienia niemożności przybycia zgłoszonej pary tanecznej, organizator może żądać zwrotu kosztów, jakie poniósł w związku z planowanym startem nie przybyłych par oraz wystąpić do Zarządu związku okręgowego, w którym jest zarejestrowana para o ukaranie tej pary.

### 3.3. Sposób przeprowadzania turniejów

- 3.3.1. W turniejach tanecznych w zależności od liczby uczestniczących par przeprowadza się: eliminacje, ćwierćfinały, półfinały i finały.
- 3.3.2. W rundach eliminacyjnych, ćwierćfinałach, półfinałach sędziowanie jest niejawnie poprzez typowanie określonej liczby par do następnej rundy.
- 3.3.3. O liczbie par typowanych do następnej rundy, decyduje Sędzia Główny turnieju kierując się systemem 48-24-12-6. Nie należy ustalać np. typowania 7 par do finału, czy 13 do półfinału (*powyższa zasada nie dotyczy Mistrzostw FTS i turniejów Grand Prix Polski, na których obowiązują odrębne regulaminy*). Liczba par przechodzących do następnej rundy musi być zgodna z liczbą par typowanych do tej rundy. Wyjątek stanowią remisy, w przypadku których do następnej rundy przechodzą pary, które otrzymały największą liczbę typowań z parami remisującymi. W rundzie finałowej powinno uczestniczyć maksymalnie 6 par. W przypadku większej ilości par remisujących o wejście do finału – Sędzia Główny kwalifikuje do finału wszystkie remisujące pary lub w przypadku, gdyby w finale miało startować więcej niż 8 par, zarządza rundę dodatkową dla wszystkich par remisujących i tych, które uzyskały większą ilość typowań od par remisujących.
- 3.3.4. Zabrania się przeprowadzania dogrywek.
- 3.3.5. W rundach finałowych obowiązuje ocenianie niejawnie przez typowanie na miejsca w każdym tańcu.
- 3.3.6. Turnieje należy przeprowadzać w maksymalnie 4 blokach tanecznych jednego dnia. Przerwa między blokami tanecznymi musi wynosić minimum 30 minut (o skróceniu tej przerwy decyduje Sędzia Główny turnieju).
- 3.3.7. W jednym dniu można rozegrać turniej w obu stylach tanecznych w maksymalnie 12 klasach (tj. w maksymalnie 24 konkurencjach tanecznych, przyjmując kombinację jako dwie konkurencje taneczne), a w jednej części turnieju w maksymalnie 4 klasach. Zarząd Okręgu w uzasadnionych przypadkach może podjąć decyzję o rozegraniu turnieju w jednym dniu w większej liczbie kategorii (klas) niż 12 – nie większej niż 14 lub o większej liczbie kategorii (klas) w jednym bloku niż 4 – nie większej niż 5. Podstawą do podjęcia decyzji musi tu być analiza przewidywanego czasu trwania turnieju lub bloku. Powyższy wymóg uwzględnia również kategorie i style turniejów towarzyszących, kategorii Hobby i Seniorów oraz kategorii rekreacyjnych, o ile nie stanowią wydzielonego bloku lub turnieju. Kategorie grup Rekreacyjnych liczone są tutaj jak pół kategorii sportowej.  
W przypadku organizacji Mistrzostw i Pucharów związków okręgowych – Zarząd danego związku okręgowego może podjąć decyzję o innej liczbie kategorii rozgrywanych w ciągu jednego dnia niż zakładają przepisy FTS.
- 3.3.8. Turnieje w kategoriach Dzieci Najmłodszych, Młodszych i Starszych należy zakończyć do godziny 19:00, a w kategorii Juniorów Młodszych – do godziny 20:00.
- 3.3.9. Turnieje w kategoriach Dzieci Najmłodszych, Młodszych i Starszych oraz Juniorów Młodszych muszą być rozgrywane od eliminacji do finału w jednym bloku tanecznym.
- 3.3.10. Turnieje mogą być organizowane:
- w kategoriach wiekowych w wybranych klasach tanecznych;
  - w kategoriach wiekowych bez podziału na klasy taneczne (turnieje OPEN).

- 3.3.11. W turniejach mistrzowskich i punktowych we wszystkich rundach pary są zobowiązane przetańczyć wszystkie tańce objęte repertuarem danej kategorii i klasy.
- 3.3.12. W pozostałych turniejach o dużej liczbie startujących par dopuszcza się zmniejszenie w eliminacjach i ćwierćfinale liczby tańców przewidzianych w finale.
- 3.3.13. W rundach przedfinałowych przy podziale par na grupy, obowiązuje zasada zmienności par w tych grupach. W kategoriach Dzieci Najmłodszych i Dzieci Młodszych grupy mogą być stałe.
- 3.3.14. W dniu rozgrywania Mistrzostw FTS w poszczególnych kategoriach nie mogą odbywać się turnieje w przedstawionych poniżej kategoriach:

<b>Mistrzostwa FTS, Polish Open Championships,</b>	<b>Klasy w danej kategorii wiekowej, w których nie mogą się odbywać turnieje</b>
Młodzież, Młodzież Starsza, Dorośli, Seniorzy	B, A, S i OPEN
Juniorzy Starsi	C, B, A i OPEN
Juniorzy Młodzi	C, B i OPEN
Dzieci Starsze	D, C i OPEN
Mistrzostwa Klasy B, A	Młodzież, Młodzież Starsza i Dorośli w kl. B, A i OPEN

- 3.3.15. W dniu rozgrywania turniejów wymienionych w tabeli poniżej nie mogą odbywać się inne turnieje w kategoriach:

<b>Turnieje WDSF</b>	<b>Grand Prix Polski PTT (OPEN w kategoriach Juniorzy Starsi, Młodzież, Młodzież Starsza i Dorośli)</b>
<b>Turnieju o Puchar prof. Mariana Wieczystego</b>	Juniorzy Starsi, Młodzież, Młodzież Starsza i Dorośli w klasach E, D, C, B, A, S

- 3.3.16. Organizator jest zobowiązany do zapewnienia opieki medycznej (min. ratownik medyczny) na każdym turnieju tańca.
- 3.3.17. Wszelkie sprawy związane z sędziowaniem turniejów tańca sportowego ujęte są w odrębnych Przepisach Sędziowskich.

### **3.4. Kierownictwo turniejów**

- 3.4.1. Za całokształt spraw związanych z organizacją turnieju odpowiada Kierownik Turnieju.
- 3.4.2. Obowiązki Kierownika Turnieju:
- techniczne przygotowanie imprezy (uzgodnienia z władzami FTS, zaproszenia, organizacja pobytu uczestników, reklama turnieju itp.);
  - opracowanie regulaminu i programu turnieju;
  - zabezpieczenie prawidłowego przebiegu turnieju przez:
    - przygotowanie sali tanecznej;
    - przygotowanie rejestracji par (list startowych, numerów startowych, agrahek);
    - przygotowanie garderoby dla uczestników turnieju;
    - zabezpieczenie muzyczne turnieju (nagłośnienie);
    - przygotowanie miejsca (stolików) dla sędziów oraz stanowiska dla Komisji Skrutacyjnej (doprowadzenie prądu, oświetlenie, stoły);
    - utrzymanie porządku w czasie trwania turnieju;
    - zapewnienie opieki medycznej;
    - przygotowanie uczestników do prezentacji;
    - przygotowanie ceremonii ogłoszenia wyników i wręczenia nagród;

- dokonanie wszelkich niezbędnych działań wynikających z przepisów o organizacji imprez masowych jeżeli istnieje taka potrzeba;
- dotrzymanie zadeklarowanych warunków uczestnictwa w turnieju;
- uczestniczenia w odprawie Komisji Sędziowskiej.

**Uwaga:** *W sprawach organizacyjnych uczestnicy turnieju muszą bezwzględnie podporządkować się zarządzeniom kierownika organizacyjnego.*

3.4.3. Obecny na turnieju przedstawiciel FT ma obowiązek czuwania nad przestrzeganiem przepisów FT oraz służenia pomocą merytoryczną.

### **3.5. Zasady organizowania turniejów punktowych**

3.5.1. Turnieje punktowe odbywają się w klasach „E”, „D”, „C”, „B” i „A”, we wszystkich kategoriach wiekowych oprócz kategorii Młodzieży, która uczestniczy w nich razem z kategorią Dorosłych.

3.5.2. Charakter turnieju punktowego uzyskują wszystkie turnieje spełniające poniższe warunki:

- zgłoszenia turnieju punktowego należy dokonać z 7-tygodniowym wyprzedzeniem do Zarządu Okręgu;
- Zarząd Okręgu na wniosek Organizatora w ciągu dwóch tygodni wydaje pisemną decyzję (akceptację lub brak akceptacji) warunków przeprowadzenia turnieju oraz zleca Administratorowi Okręgowemu wpisanie imprezy do Kalendarza Turniejów w CBD FTS.

3.5.3. W danym Okręgu, w jednym dniu może odbywać się tylko jeden turniej punktowy. Zarząd Okręgu w uzasadnionym przypadku może zezwolić na przeprowadzenie w danym Okręgu dwóch turniejów punktowych w jednym dniu, o ile nie pokrywają się w programach przedmiotowych turniejów żadne kategorie i klasy taneczne.

3.5.4. Turnieje punktowe w klasach „E”, „D” i „C” ocenia minimum 5-osobowa Komisja Sędziowska, w pozostałych klasach minimum 7-osobowa Komisja Sędziowska

**Uwaga:** *W składach Komisji Sędziowskich mogą uczestniczyć sędziowie zagraniczni pod warunkiem zaproszenia ich za pośrednictwem Zarządu FTS.*

3.5.5. Turnieje punktowe oblicza minimum 2-osobowa Komisja Skrutacyjna, która do 48 godzin zamieszcza wyniki na stronie internetowej FTS

3.5.6. W turnieju punktowym w danej klasie i kategorii wiekowej muszą wziąć udział minimum 2 pary taneczne.

3.5.7. Na cztery tygodnie przed planowanym turniejem organizator musi ogłosić informację w CBD FTS odbywającym się turnieju zgodnie z obowiązującymi procedurami.

**Uwaga:** *W regulaminie turnieju należy podać wielkość parkietu: długość x szerokość w m.b.*

3.5.8. W turniejach punktowych w danej kategorii, klasie tanecznej i stylu tanecznym może tańczyć wyłącznie para, która posiada tę kategorię i klasę taneczną w danym stylu tanecznym.

3.5.9. W turniejach punktowych mogą uczestniczyć również pary zagraniczne z organizacji zrzeszonych w WDSF.

3.5.10. Sędzia Główny zobowiązany jest ogłosić na każdym turnieju, która para otrzymała wyższą klasę taneczną. Klasę taneczną wpisuje do książeczek Przewodniczący Komisji Skrutacyjnej.

### **3.6. Zasady rozgrywania Pucharów Okręgów.**

3.6.1. Puchar Okręgu rozgrywany jest w kategoriach wiekowych, stylach i w klasach tańca sportowego zgodnie z przepisami FTS.

- 3.6.2. Puchar Okręgu w danym okręgu może być rozegrany tylko raz w roku kalendarzowym.
- 3.6.3. W Pucharze Okręgu mogą uczestniczyć tylko pary reprezentujące członków wspierających z danego Okręgu.
- 3.6.4. Puchar Okręgu ocenia minimum 7-osobowa Komisja Sędziowska.
- 3.6.5. Termin Pucharu Okręgu należy ustalić i podać do wiadomości członków wspierających na 3 miesiące przed planowanym terminem.
- 3.6.6. Wszelkie nieuregulowane sprawy w kwestii Pucharu Okręgu rozstrzyga Zarząd związku okręgowego.

### **3.7. Zasady rozgrywania Mistrzostw Okręgów.**

- 3.7.1. Mistrzostwa Okręgów FTS powinny zostać przeprowadzone osobno w stylach tanecznych, we wszystkich kategoriach wiekowych, bez względu na posiadaną klasę taneczną.
- 3.7.2. Para ma prawo startu tylko w posiadanej kategorii wiekowej.
- 3.7.3. W Mistrzostwach Okręgu FTS mogą uczestniczyć tylko pary reprezentujące członków wspierających z danego okręgu.
- 3.7.4. Mistrzostwa Okręgu FTS ocenia minimum 7-osobowa komisja sędziowska.
- 3.7.5. Termin Mistrzostw Okręgu FTS należy ustalić i podać do wiadomości członków wspierających na 3 miesiące przed planowanym terminem. Mistrzostwa Okręgu FTS powinny być rozegrane w ostatnim kwartale roku (zalecany jest jak najpóźniejszy termin).
- 3.7.6. Wszelkie nieuregulowane sprawy w kwestii Mistrzostw Okręgu FTS rozstrzyga Zarząd właściwego związku okręgowego.

## **4. Zasady organizacyjne udziału par w turniejach sportowych**

- 4.1. Pary taneczne danej klasy mają prawo startu w turniejach organizowanych dla swojej klasy lub w przypadku turniejów nie punktowych również dla par posiadających wyższą klasę taneczną (nigdy nie niższą).
- 4.2. Pary Dzieci Najmłodszych, Młodszych i Starszych, Juniorów Młodszych i Starszych oraz Młodzieży mogą tańczyć w swojej grupie wiekowej oraz sąsiadującej grupie starszej, o ile regulamin turnieju lub inne rozwiązania szczególne tego nie zakazują.
- 4.3. W turniejach punktowych mogą uczestniczyć wyłącznie pary posiadające klasę, w jakiej odbywa się turniej.
- 4.4. Nie dopuszcza się (w jednym bloku tanecznym) równoległego startu pary tanecznej w dwóch kategoriach tanecznych w tym samym stylu (nie dotyczy par kategorii Seniorów).
- 4.5. Sędzia Główny ma prawo wycofać parę ze startu w turnieju:
  - za niesportowe zachowanie – dyskwalifikacja;
  - za nieprzestrzeganie przepisów FTS dotyczących strojów tanecznych – dyskwalifikacja;
  - w przypadku samowolnego nieukończenia lub niezatańczenia tańca (rundy) albo wcześniejszego zejścia z parkietu bez powiadomienia Sędziego Głównego – dyskwalifikacja;
  - na wniosek opieki medycznej – zwolnienie.

**Uwaga:**

**Dyskwalifikacja** – para zdyskwalifikowana zajmuje ostatnie miejsce i nie otrzymuje żadnych punktów. Pozostałym parom start zdyskwalifikowanej pary zaliczany jest do punktacji.

**Zwolnienie** – para zwolniona w finale otrzymuje ostatnie miejsce finałowe, a zwolniona w rundzie eliminacyjnej – ostatnie miejsce w tej rundzie. Para za uzyskane miejsce otrzymuje odpowiednią ilość punktów. Pozostałym parom start zwolnionej pary zaliczany jest do punktacji.

- 4.6. Tańce pokazowe w wykonaniu par tanecznych uczestniczących w turniejach mistrzowskich i punktowych mogą być prezentowane jedynie po zakończeniu tej części turnieju tańca, w której dana para uczestniczy.
- 4.7. Kluby zrzeszone w FTS (związkach okręgowych), które chcą brać udział w zawodach tanecznych organizowanych przez inne organizacje bądź instytucje, w Polsce są zobowiązane uzyskać na to zgodę Zarządu FTS.

## 5. Zasady zdobywania punktów i wyższych klas tanecznych

- 5.1. Miejsca par w rundzie finałowej ustala się na podstawie Skating Systemu, natomiast w rundach przedfinałowych na podstawie ilości typowań sędziowskich.
- 5.2. Możliwość zdobywania punktów umożliwiających zmianę klasy mają tylko tancerze zarejestrowani w CBD FTS i tworzą parę. W przypadku, gdy tancerze nie tworzą pary w CBD, są brani pod uwagę w rywalizacji na danym turnieju (chodzi o ilość par startujących i pokonanych) ale nie zdobywają punktów.

- 5.3. Para na turnieju otrzymuje następujące punkty:

- a. za udział – 5 punktów;
- b. za ilość pokonanych par, pary otrzymują tyle punktów, ile pokonały par;

**Przykład:** w turnieju brało udział 27 par. Para wygrywająca otrzymuje 26 punktów. Para, która zajęła 15 miejsce, otrzymuje  $(27-15)$  12 punktów. 4 pary remisujące na miejscu 20 i dalej otrzymują tyle punktów ile pokonały par  $(27-20 - 3$  (liczba par remisujących bez tej, dla której liczymy punkty) $=4$  punkty).

**Uwaga:** Pary, z którymi remisuje się nie są parami pokonanymi.

- c. za miejsce na podium:
  - I miejsca – 15 punktów;
  - II miejsca – 10 punktów;
  - III miejsca – 5 punktów.
- 5.4. Punkty zdobyte na Pucharach Okręgu liczone są podwójnie –  $(a + b + c) \times 2$ .
- 5.5. Klasę taneczną „E” para otrzymuje automatycznie, a klasy wyższe po uzyskaniu odpowiedniej liczby punktów i miejsc na podium (wpis F do książeczki). Wpisu klas do książeczek startowych dokonuje Przewodniczący Komisji Skrutacyjnej.
- 5.6. Pary klasy „E” i „D” klasy taneczne zdobywają w łącznej punktacji tańców standardowych latynoamerykańskich, a w pozostałych klasach w stylach.

5.7. Para, aby przejść do wyższej klasy tanecznej musi spełniać następujące warunki:

Kl. „E” do „D”	150 punktów i 3 miejsca na podium (F 3)
	lub lokata w pierwszej trójce na OTTT o Puchar Prof. Mariana Wieczystego*
Kl. „D” do „C”	200 punktów i 5 miejsc na podium (F 5)
	lub lokata w pierwszej trójce na OTTT o Puchar Prof. Mariana Wieczystego*
Kl. „C” do „B”	200 punktów i 6 miejsc na podium (F 6)
	lub lokata w pierwszej trójce na OTTT o Puchar Prof. Mariana Wieczystego*
Kl. „B” do „A”	8 miejsc na podium (F 8)
	lub lokata w pierwszej trójce na OTTT o Puchar Prof. Mariana Wieczystego* lub lokata w pierwszej trójce na Mistrzostwach Klasy „B”*
Kl. „A” do „S”	10 miejsc na podium (F 10)
	lub pozycja na Mistrzostwach (patrz punkt „5.12”)
	lub lokata w pierwszej trójce na Mistrzostwach klasy „A”* lub lokata w pierwszej trójce na OTTT o Puchar Prof. Mariana Wieczystego*

\* **Komisja Sędziowska ma prawo przeklasyfikowania większej ilości par, nie większej niż 10% par startujących w turnieju.**

5.8. Aby para zdobyła miejsca medalowe (wpis F do książeczki) w danej kategorii musi startować minimum 5 par z 3 klubów tanecznych. W przypadku mniejszej liczby par lub klubów pary otrzymują wyłącznie punkty za start, liczbę pokonanych par i punkty za miejsce na podium (nie ma wpisu F do książeczki).

5.9. Oficjalnie wszystkie klasy są nadawane automatycznie przez CBD FTS w środę każdego tygodnia. Para po uzyskaniu wyższej klasy nie ma prawa startu w turniejach w dotychczas posiadanej klasie tanecznej. Za start w niższej klasie para będzie zdyskwalifikowana zgodnie z niniejszymi Przepisami (pkt. 11.4.).

5.10. Punkty i miejsca na podium zdobyte w młodszych kategoriach wiekowych, zaliczane są w kategoriach starszych.

5.11. Parze biorącej udział w turniejach za granicą kraju zalicza się punkty i miejsc na podium (wpis F) do punktacji w Centralnej Bazie Danych FTS na zasadach, jak dla turniejów krajowych po przedłożeniu stosownych dokumentów potwierdzających udział w turnieju oraz zajęte miejsce u właściwego Administratora Okręgowego CBD w terminie do dwóch tygodni od daty turnieju. Wpisu dokonuje Główny Administrator CBD FTS.

5.12. Pary taneczne, które w Mistrzostwach FTS w stylach tanecznych oraz Akademickich Mistrzostwach Polski w stylach tanecznych zajmą miejsca określone poniżej uzyskują najwyższą z możliwych w danej kategorii wiekowej klasę taneczną:

Nazwa turnieju	Kategoria	Zajęte miejsce
Mistrzostwa FTS w stylach tanecznych.	Dorośli	½ finału
	<b>Młodzież Starsza</b>	½ finału
	Młodzież	½ finału
	Juniorzy Starsi	Finał
	Juniorzy Młodszy	Finał
Akademickich Mistrzostwach Polski w stylach tanecznych	Dorośli	Finał

5.13 Parę tworzy się i wpisu klasy dokonuje się na wniosek klubu (członka wspierającego):

- niezwłocznie, jeżeli partnerzy mają klasę wynikową E, D lub różnica klas nie jest większa niż jeden stopień,

- po ukończeniu rywalizacji na pierwszym turnieju tańca, na podstawie protokołu sklasyfikowania - w pozostałych przypadkach.

Wpisu dokonuje administrator okręgowy CBD FTS

Nowopowstająca para otrzymuje klasę:

- w przypadku posiadania przez obu współpartnerów tej samej klasy tanecznej w danym stylu – tę samą klasę taneczną oraz punkty liczone jako średnia arytmetyczna punktów zdobytych w danym stylu lub kategorii wiekowej przez partnera i partnerkę (np. partner ma kl. „D” = 20 pkt./F 2, a partnerka kl. „D” = 80 pkt./F 4, to nowa para ma kl. „D” = 50 pkt./F 0);
- w przypadku posiadania przez obu współpartnerów różnych klas tanecznych w danym stylu – klasę o jedną niższą od klasy wyższej posiadanej przez jednego z współpartnerów oraz punkty liczone jako średnia arytmetyczna punktów zdobytych w danym stylu lub kategorii wiekowej przez partnera i partnerkę (np. partner ma kl. „C” LA = 60 pkt./F 5, a partnerka kl. „B” LA = 40 pkt./F 3, to nowa para ma kl. „C” LA = 50 pkt./F 0);

**Uwaga:** *W przypadku, gdy jeden z partnerów posiada w jednym stylu klasę „S”, „A” lub „B” oraz w drugim stylu klasę „C”, a współpartner posiada punkty w kombinacji (klasa „D” lub „E”) to para po połączeniu będzie tańczyć w stylach, posiadać w jednym stylu odpowiednio klasę „A”, „B” lub „C”, a w drugim stylu klasę „C” (np. partner ma kl. „D” = 100 pkt./F 1, a partnerka kl. „B” ST = 40 pkt./F 2 i kl. „C” LA = 60 pkt./F 3, to nowa para ma kl. „C” ST = 70 pkt./F 0 i kl. „C” LA = 80 pkt./F 0),*

- jeśli jeden z partnerów posiada punkty w kombinacji, a po utworzeniu nowej pary będzie tańczyć w stylach, to do obliczeń uznaje się, że posiada on taką samą liczbę punktów w każdym ze stylów jaką zdobył w kombinacji (np. partner ma kl. „E” = 10 pkt./F 5, a partnerka kl. „A” ST = 30 pkt./F 2 i kl. „B” LA = 90 pkt./F 3, to nowa para ma kl. „B” ST = 20 pkt./F 0 i kl. „C” LA = 50 pkt./F 0);
- jeśli jeden z partnerów posiada punkty w stylach, a po utworzeniu nowej pary będzie tańczyć w kombinacji, to do obliczeń uznaje się, że posiada on liczbę punktów stanowiących średnią arytmetyczną z posiadanych punktów, np. partner ma kl. „E” = 100 pkt./F 2, a partnerka kl. „C” ST = 40 pkt./F 1 i kl. „C” LA = 60 pkt./F 3, to nowa para ma kl. „D” = 75 pkt./F 0).

**Uwaga:** *Punkty nie podlegają zaokrągleniu. Nowa para nie „dziedziczy” miejsc na podium.*

## 6. Repertuar taneczny

- 6.1. Pary Dzieci Najmłodszych i Dzieci Młodszych „E”, „D” i OPEN – wg **załącznika nr 5** – Wykaz figur: *Dzieci Najmłodsze i Dzieci Młodsze*.
- 6.2. Pary Dzieci Starszych „E”, „D”, „C” i OPEN – wg **załącznika nr 5** – Wykaz figur.
- 6.3. Juniorów Młodszych, Juniorów Starszych, Młodzieży i Dorosłych klasy „E”, „D” i „C” – wg **załącznika nr 5** – Wykaz figur.
- 6.4. Pary klasy „B”, „A” oraz „S” – repertuar dowolny.
- 6.5. Przekraczanie repertuaru:
  - pary przekraczające repertuar otrzymują od sędziów literkę „R” na karcie sędziowskiej i nie mogą być typowane do następnej rundy, a w finale muszą być sędziowane na ostatnie miejsce;
  - w przypadku, gdy przynajmniej trzech sędziów stwierdzi przekroczenie w jednym stylu (bądź kombinacji stylów w klasach „E” i „D”) podczas jednej rundy, Sędzia Główny ma obowiązek zdyskwalifikować parę i odsunąć ją od dalszego udziału w turnieju. Parę odsuwa się od udziału w turnieju dopiero po przetańczeniu przez nią wszystkich tańców w danej rundzie;

- w przypadku, gdy nieprzekraczających repertuar par jest mniej niż liczba par typowanych do następnej rundy, sędzia typuje mniejszą liczbę par od pierwotnie zakładanych, a w finale, jeżeli przekracza repertuar jest więcej niż jedna para, to sędzia pary te typuje na ostatnie miejsca według kryteriów merytorycznych;
- Sędzia Główny ma obowiązek ogłosić fakt dyskwalifikacji bezpośrednio przed rozpoczęciem następnej rundy w kategorii, w której para została zdyskwalifikowana, bądź bezpośrednio przed ogłoszeniem wyników danej kategorii, jeżeli dyskwalifikacja nastąpiła w finale;
- decyzja Sędziego Głównego o dyskwalifikacji pary jest ostateczna i nie podlega odwołaniu;
- para zdyskwalifikowana nie otrzymuje żadnych punktów. Pozostałym parom start zdyskwalifikowanej pary zaliczany jest do punktacji;
- stwierdzone wykroczenie odnotowuje się w protokole Sędziego Głównego.

## ZASADY WSPÓŁZAWODNICTWA FORMACJI TANECZNYCH

### 1. Założenia ogólne

- 1.1. Formacja składa się z ośmiu par, czyli szesnastu osób. W turniejach i na mistrzostwach nie może występować więcej niż osiem par i nie mniej niż sześć par.
- 1.2. Formacja, która wychodzi na parkiet, ma sześć minut na zaprezentowanie się, zatańczenie własnego układu choreograficznego oraz zejście po programie. Zespoły, które nie dotrzymają powyższych warunków, narażają się na dyskwalifikację.
- 1.3. W czasie występu tancerze muszą zaprezentować co najmniej cztery z pięciu tańców standardowych: Walca Angielskiego, Tanga, Walca Wiedeńskiego, Fokstrota i Quickstępa lub cztery z pięciu latynoamerykańskich: Samby, Cha-Cha-Cha, Rumby, Paso Doble, Jive'a.
- 1.4. Układ jest dowolny. Warunkiem jest takie dobranie fragmentów muzycznych, aby tworzyły spójną całość i mieściły się w przyjętych ramach czasowych.

### 2. Ocenianie formacji

#### 2.1. Kryteria ocen sędziowskich

- takt i ukształtowanie rytmiczne;
- wykonanie choreografii;
- wykonanie taneczne;
- taneczne ruchy.

#### 2.2. Sposób oceniania

W każdym z kryteriów wymienionych w ppkt. 2.1. sędzia może przyznać do dziesięciu punktów. Maksymalna liczba punktów, jaką może zdobyć formacja wynosi czterdzieści. Łączna ilość punktów decyduje o zakwalifikowaniu się do końcowego etapu. W rundzie finałowej obowiązuje punktacja jawna.

**Uwaga:** *Szczególnie ważnym elementem przy ocenie jest punkt za wykonanie choreografii. Nie jest tu ważny sam układ choreograficzny, ale jego wykonanie. Stopień trudności choreografii musi być dopasowany do zdolności czy też możliwości tancerzy*

### 3. Szczegółowe zasady współzawodnictwa formacji tanecznych

Według załącznika nr 4 – Formacje taneczne.



## **POSTANOWIENIA KOŃCOWE**

1. W przypadkach nieujętych niniejszymi przepisami każdorazowo decyduje Zarząd FTS.
2. Członków Zarządów związków okręgowych, Zarządu FTS i Komisji FTS, sędziów i skrutinerów oraz działaczy czyni się odpowiedzialnymi za społeczną kontrolę przestrzegania niniejszych Przepisów na wszystkich turniejach tanecznych.
3. Przedstawiciel FTS na dany turniej ma obowiązek czuwania nad jego właściwym przebiegiem, a w razie stwierdzenia naruszenia niniejszych Przepisów, Przepisów Sędziowskich lub FTS, interwencji u Sędziego Głównego lub Kierownika Turnieju.
4. Jeżeli na turniej nie został wytypowany taki przedstawiciel, jego funkcję pełni Sędzia Główny turnieju.
5. Zgodnie z Uchwałą Zarządu FTS Nr 13/2013 z dn. 13.12.2013 r. przepisy wchodzą w życie z dniem 01.01.2014 r. Tracą moc przepisy FTS do tej pory obowiązujące.

## IX. ZASADY RYWALIZACJI W GRUPACH SPORTOWYCH

### Załącznik 1

#### WYKAZ FIGUR (ALFABETYCZNY)

#### DZIECI MŁODSZE I DZIECI STARSZE

#### Walc Angielski

Lp	Nazwa figury	Rozliczenie alternatywne	Źródło
1	Back Whisk		H, I
2	Backward Lock Step (Back Lock)		H, I
3	Chasse from Promenade Position		H, I
4	Cross Hesitation after Open Impetus Turn (Open Impetus and Cross Hesitation)		H, I
5	Double Reverse Spin	12&3, 123&	H, I
6	Hesitation Change		H, I
7	Impetus Turn (Closed)		H
8	LF Closed Change (Reverse to Natural)		H, I
9	Natural Spin Turn		H, I
10	Natural Turn		H, I
11	Open Impetus Turn		H, I
12	Outside Change		H, I
13	Progressive Chasse to Right		H, I
14	Reverse Corte		H, I
15	Reverse Turn		H, I
16	RF Closed Change (Natural to Reverse)		H, I
17	Weave in Waltz Time (Basic Weave)		H, I
18	Whisk		H, I

#### Walc Wiedeński

Lp	Nazwa figury	Rozliczenie alternatywne	Źródło
1	Closed Changes (forwards and backwards)		S-H, I
2	Natural Turn		S-H, I
3	Reverse Turn		S-H, I

#### Quickstep

Lp	Nazwa figury	Rozliczenie alternatywne	Źródło
1	Backward Lock Step (Back Lock)		H, I
2	Chasse Reverse Turn		H, I
3	Forward Lock (Step)		H, I
4	Natural Pivot Turn		H, I
5	Natural Spin Turn		H, I

6	Natural Turn (at a Corner)		H. I
7	Natural Turn with Hesitation		H. I
8	Progressive Chasse		H. I
9	Quarter Turn to Left (Heel Pivot)		H. I
10	Quarter Turn to Right		H. I
11	Closed Impetus		H. I
12	Double Reverse Spin		H. I
13	Natural Turn Back Lock Running Finish		H. I
14	Progressive Chasse to Right		H. I
15	Reverse Pivot	S. O. &	H. I
16	Running Finish	SOO. OOS	H. I
17	Tipple Chasse to Right (after 1-3 Nat. Turn at a Corner)		H. I
18	Tipple Chasse to Right (after step 4 of a Back Lock) (along		H. I
19	Underturned Tipple Chasse to Right		I

### Samba

Lp	Nazwa figury	Rozliczenie alternatywne	Źródło
1	Bota Fogos To PP and CPP (Promenade Botafogos)		I, L, S
2	Closed Rocks (on RF and LF)		I, L, S
3	Corta Jaca	SQQQQQSQQQQ QQQQQQ	I, L, S
4	Criss Cross Bota Fogos (Shadow Bota fogos)		I, S
5	Criss Cross Voltas (Travelling Voltas to R and L)		I, L, S,
6	Foot Changes 8 methods 4 methods		I, S, L
7	Natural Basic Movement (Alternative)	12, 1&2	I, L,S
8	Outside Basic Movement	12, 1&2	I, SU
9	Progressive Basic Movement	12, 1&2	I, L,S
10	Reverse Basic Movement	12, 1&2	I, L,S,
11	Reverse Turn	1&2, SQQ	I, L, S
12	Rhythm Bounce (on LF and RF)		S, SU
13	Samba Walks in PP Position (RF and LF) (Promenade Samba		I, L, S
14	Shadow Travelling Volta		S
15	Shadow Circular Volta (to R and L)		I, L, S
16	Side Basic Movement	12, 1&2	S
17	Side Samba walk		I, L, S
18	Solo Spot Volta		I, S
19	Stationary Samba Walk		I, L, S
20	Travelling Bota Fogos Back		I, S
21	Travelling Bota Fogos Forward		I, S
22	Travelling Bota Fogos Forward in Right Shadow Position		I, S
23	Whisk to Right and LeftUnderarm Turn (Volta Spot Turn to R		I, L, S

## Cha Cha

Lp	Nazwa figury	Rozliczenie alternatywne	Źródło
1.	Alemana Development (R to R Hand Hold)		I, L, C
2.	Chase		C
3.	Closed Basic (Closed Basic Movement)		L, I, C
4.	Closed Hip Twist		I, C
5.	Closed Hip Twist (Basic)		L, SU
6.	Cross Basic		I, L, C
7.	Cuban Breaks (LFoot, RFoot, Split)		I, L, C
8.	Fan Development		I, LC
9.	Hand to Hand (To Right and Left SP)		I, L, R
10.	Hockey Stick		I, L, C
11.	Natural Opening Out Movement(Opening Out to Right)		I, C, SU
12.	Natural TopDevelopment (Underarm Turn)		I, L, C
13.	New York (To LSP or RSP)Check from OCPP or OPP		I, L, C
14.	Open Basic (Open Basic Movement)		L, I, C
15.	Open Hip Twist		I, L, C
16.	Shoulder to Shoulder (Left Side and Right Side)Development		I, L, C
17.	Side Steps (To Left or Right)		I, SU
18.	Spot Turns to L or R (Including Switch and Underarm Turns)		I, L, C
19.	There and Back		C
20.	Three Cha Cha Chas		I,L,R
21.	Time Steps (Basic in Place, Side Basic)		L,I,C,

## Jive

Lp	Nazwa figury	Rozliczenie alternatywne	Źródło
1	American Spin		I, L, J
2	Ball Change		I, L, J
3	Ball Change – with Flick or Hesitation		I, L, J,
4	Basic in Fallaway (Fallaway Rock)Development		L, J,I, J
5	Basic in Place		I, L, J
6	Change of Hands Behind Back		I, L, J
7	Change of Place L to R		I, L, J
8	Change of Place R to L		I, L, J
9	Fallaway Throwaway Overturned Fallaway Throwaway		I, L, J
10	Fallaway Throwaway Development		I, L, J
11	Hip Bump (Left Shoulder Shove)		J, SU
12	Link		I
13	Link (Link Rock)		I, L, J
14	Mooch		J
15	Promenade Walks (Slow and Quick) Development (Merengue)	Q&Q, QQ	I, L, J

16	Stop and Go		I, L, J
17	Whip Double Cross Whip		I, L, J
18	Whip Throwaway		I, L, J

**MŁODZICY, JUNIORZY, DOROŚLI KLASY IV (E), III (D), II (C)**

**Walc Angielski**

Lp	Nazwa figury	Rozliczenie alternatywne	Źródło
1	Back Whisk		H, I
2	Backward Lock Step (Back Lock)		H, I
3	Chasse from Promenade Position		H, I
4	Closed Wing		H, I
5	Contra Check		H, I
6	Cross Hesitation after Open Impetus Turn (Open Impetus and Cross Hesitation)		H, I
7	Double Reverse Spin	12&3, 123&	H, I
8	Drag Hesitation		H, I
9	Fallaway Natural Turn		H
10	Fallaway Reverse and Slip Pivot	12&3, 123&, 1&23,	H, I
11	Fallaway Whisk (after 1–3 Natural Turn)		H, I
12	Forward Lock Step		H
13	Hesitation Change		H, I
14	Hover Corté	123, 123123	I
15	Impetus Turn (Closed)		H
16	Left Whisk	123, 1	H, I
17	LF Closed Change (Reverse to Natural)		H, I
18	Natural Spin Turn		H, I
19	Natural Turn		H, I
20	Open Impetus Turn		H, I
21	Open Telemark and Wing		H, I
22	Open Telemark into Cross Hesitation (Open Telemark and Cross Hesitation)		H, I
23	Outside Change		H, I
24	Outside Spin		H, I
25	Passing Natural Turn (from PP)		H
26	Progressive Chasse to Right		H, I
27	Quick Natural Spin Turn		H
28	Quick Wing		H
29	Reverse Corte		H, I
30	Reverse Pivot	&, 1, 2, 3	H, I
31	Reverse Turn		H, I
32	RF Closed Change (Natural to Reverse)		H, I
33	Running Spin Turn		H

34	Telemark (Closed Telemark)		H, I
35	Turning Lock		H, I
36	Turning Lock to Right		H, I
37	Underturned Outside Spin		H, I
38	Weave from PP (after Open Impetus Turn)		H, I
39	Weave from PP (after Whisk)		H, I
40	Weave in Waltz Time (Basic Weave)		H, I
41	Whisk		H, I
42	Wing Following Open Impetus Turn (Open Impetus and		H, I

## Tango

Lp	Nazwa figury	Rozliczenie alternatywne	Źródło
1	(Natural) Rock Turn		H, I
2	Back Corté		H, I
3	Back Open Promenade		H, I
4	Back Whisk		H
5	Basic Reverse Turn	QSQQS, QQ&QSS	H, I
6	Brush Tap		H, I
7	Chase		H, I
8	Closed Promenade		H, I
9	Contra Check		I
10	Drop (or Tilt) Oversway		H, I
11	Fallaway Four Step		H, I
12	Fallaway Promenade		H, I
13	Fallaway Reverse and Slip Pivot	QQQQ, QQS&	H, I
14	Five Step	QQQQS, QQS&S	H, I
15	Four Step		H, I
16	Four Step Change	QQQQ, QQ&S	H, I
17	Mini Five Step		H
18	Natural Promenade Turn		H, I
19	Natural Promenade Turn to Rock Turn		H, I
20	Natural Twist Turn		H, I
21	Open Finish		I
22	Open Promenade		H, I
23	Open Reverse, Lady in Line (Closed Finish)		H, I
24	Open Reverse, Lady Outside (Open Finish)		H, I
25	Open Telemark	QQS, QQQ	H
26	Outside Spin	QQS, &QQ	H
27	Outside Swivel (after 1 and 2 of Rev. Turn)		H, I
28	Outside Swivel (Turning Left) followed by steps 2 and 3 of Promenade Link (after Open Finish ended DW)		H, I
29	Outside Swivel (Turning Left) followed by steps 2 and 3 of Promenade Link (after Open Promenade)		H, I
30	Oversway		H, I
31	Progressive Link		H, I

32	Progressive Side Step		H, I
33	Progressive Side Step Reverse Turn		H, I
34	Promenade Link		H, I
35	Reverse Pivot		H
36	Rock on Left Foot		H, I
37	Rock on Right Foot		H, I
38	Syncopated Reverse Turn		H
39	Whisk		H

### Walc Wiedeński

Lp	Nazwa figury	Rozliczenie alternatywne	Źródło
1	Closed Changes (Forwards and Backwards)		S-H, I
2	Check from Reverse Fleckerl to Natural Fleckerl		I
3	Contra Check		S-H, I
4	Natural Fleckerl		S-H, I
5	Natural Turn		S-H, I
6	Reverse Fleckerl		S-H, I
7	Reverse Turn		S-H, I

### Fokstrot

Lp	Nazwa figury	Rozliczenie alternatywne	Źródło
1.	Alternative Endings to The Extended Reverse Wave: OP on L side With Hairpin Feather Tipple Chasse to Open Impetus At a corner	SSQQQQ SSQQQQ SQSSQQ SSQQQQQQ	H
2.	Change of Direction		H
3.	Back Feather		H, I
4.	Back Whisk		H
5.	Bounce Fallaway with Weave Ending		I
6.	Closed Impetus and Feather Finish		I
7.	Curved Feather		H
8.	Curved Feather to Back Feather		I
9.	Curved Three Step		H
10.	Double Reverse Spin	SQ&Q, QQ&Q	H
11.	Double Top Spin		H
12.	Extended Reverse Wave		H
13.	Fallaway Reverse Slip Pivot	SQQQ, SQQS, SQQ&, SQ&Q, S&QQ, QQQQ	H, I
14.	Feather Step		H, I
15.	Hover Cross		H, I
16.	Hover Feather		H, I
17.	Hover Telemark		H, I
18.	Impetus Turn (Open)		H, I

19.	Natural Hover Telemark	SQQSQQ, S&SSQQ	H, I
20.	Natural Telemark		H, I
21.	Natural Turn		H, I
22.	Natural Twist Turn With Natural Weave Ending With Closed Impetus and Feather Finish Ending With Open Impetus Ending	SQ&QSQQ SQ&QSQQQQQQ SQ&QQQSQQ SQ&QQQ	H, I  I
23.	Natural Weave		H, I
24.	Natural Zig-Zag from PP		H, I
25.	Open Telemark Feather Ending		H, I
26.	Open Telemark Natural Turn Outside Swivel Feather Ending		H, I
27.	Outside Change		H
28.	Outside Spin	SQQ, &QQ	H
29.	Passing Natural Turn (from PP)		H
30.	Quick Natural Weave		H
31.	Quick Open Reverse	SQ&QQQ,	H
32.	Reverse Pivot	S, Q, &	H
33.	Reverse Turn		H, I
34.	Reverse Wave		H, I
35.	Telemark (Closed)		H, I
36.	Three Step		H
37.	Tipple Chasse		H
38.	Top Spin, Top Spin at a Corner (danced after a Feather Finish)		H, I
39.	Weave (after 1-4 Reverse Wave) (Basic Weave)		H, I
40.	Weave from PP (after Open Impetus)		H
41.	Whisk		H

### Quickstep

Lp	Nazwa figury	Rozliczenie alternatywne	Źródło
1	Back Whisk		H
2	Backward Lock Step (Back Lock)		H, I
3	Change of Direction		H, I
4	Chasse Reverse Turn		H, I
5	Closed Impetus		H, I
6	Closed Telemark	SSS, SOO, OOS	H, I
7	Cross Chasse		H, I
8	Cross Swivel		H, I
9	Curved Feather		H
10	Double Reverse Spin		H, I
11	Fallaway Reverse and Slip Pivot		H
12	Fish-Tail		H, I
13	Forward Lock (Step)		H, I
14	Four Quick Run		H, I
15	Hover Corté		H
16	Natural Pivot T		H, I



17	Natural Spin Turn		H, I
18	Natural Turn (at a Corner)		H, I
19	Natural Turn Back Lock Running Finish		H, I
20	Natural Turn with Hesitation		H, I
21	Open Impetus		H
22	Outside Change		H
23	Outside Spin	SSS, &OO	H
24	Passing Natural Turn (from PP)		H
25	Progressive Chasse		H, I
26	Progressive Chasse to Right		H, I
27	Quarter Turn to Left (Heel Pivot)		H, I
28	Quarter Turn to Right		H, I
29	Quick Open Reverse		H, I
30	Reverse Pivot	S, O, &	H, I
31	Rumba Cross (after 1-5 of Nat. Turn ended facing LOD)		H, I
32	Running Finish	SOO, OOS	H, I
33	Running Right Turn	SOOSSSSOOS.	H, I
34	Running Spin Turn		H
35	Six Quick Run		H
36	Tipple Chasse to Right (after 1-3 Nat. Turn at a Corner)		H, I
37	Tipple Chasse to Right (after step 4 of a Back Lock)(along side of room)		H, I
38	Tipple Chasse to the Left		H
39	Tipsy Followed by 2-4 of Forward Lock Step		H
40	Tipsy to L		I
41	Tipsy to R		I
42	Turning Lock to Right	QQQQ, QQSS	H
43	Underturned Tipple Chasse to Right		I
44	V-6 (after 1-3 of Nat. Turn)		H, I
45	Whisk		H
46	Zig-Zag Back Lock Running Finish		H, I

## Samba

Lp	Nazwa figury	Rozliczenie alternatywne	Źródło
1	Argentine Crosses Development (Underarm Turn)		I, S, SU S
2	Backward) Rocks (on RF and LF)		I, L, S
3	Bota Fogos to PP and CPP (Promenade Botafogos)		I, L, S
4	Carioca Run		L
5	Closed Rocks (on RF and LF)		I, L, S
6	Closed Volta		I, SU
7	Contra Bota Fogos Development (Hand Changes)		I, L, S S
8	Corta Jaca	SQQQQQSSQQQQ	I, L, S

		QQQQQQ	
9	Criss Cross Bota Fogos (Shadow Bota Fogos)		I, S
10	Criss Cross Voltas (Travelling Voltas to R and L)		I, L, S
11	Cruzado Walks and Locks (in Shadow Position)		L, S
12	Foot Changes 8 methods 4 methods		I, S L
13	Maypole (Continuous Volta Spot Turn to R and L)		I, L, SU
14	Natural Basic Movement (Alternative)	12, 1&2	I, L, S
15	Natural Roll		I, L, S
16	Open Rocks (to R and L)		I, L, S
17	Outside Basic Movement	12, 1&2	I, SU
18	Plait		I, L, S
19	Progressive Basic Movement	12, 1&2	I, L, S
20	Promenade and Counter Promenade Runs		L, S
21	Reverse Basic Movement	12, 1&2	I, L, S, U
22	Reverse Roll		S
23	Reverse Turn	1&2, SQQ	I, L, S
24	Rhythm Bounce (on LF and RF)		S, SU
25	Rolling of the Arm	1&2, 123, 1&2/QQQQ	I, S, SU
26	Roundabout (to R and L)		I, L, SU
27	Samba Locks: in Open PP, in Open CPP		S, L, SU
28	Samba Walks in PP Position (RF and LF) (Promenade Samba Walks)		I, L, S
29	Samba Walks in Right Shadow Position		I, L, S
30	Shadow Travelling Volta		S
31	Shadow Circular Volta (to R and L)		I, L, S
32	Side Basic Movement	12, 1&2	S
33	Side Samba Walk		I, L, S
34	Simple Volta to R or L		SU
35	Solo Spot Volta		I, S
36	Stationary Samba Walk		I, L, S
37	Three Step Turn		L, S, SU
38	Travelling Bota Fogos Back		I, S
39	Travelling Bota Fogos Forward		I, S
40	Travelling Bota Fogos Forward in Right Shadow Position		I, S
41	Volta Movement (ogólnie) Travelling Circular Spot Development (Slow)		I, SS
42	Whisk to Right and Left Underarm Turn (Volta Spot Turn to R and L for Lady)		I, L, S L, S

## Cha Cha

Lp	Nazwa figury	Rozliczenie alternatywne	Źródło
1.	Advanced Hip Twist Developments (Press Line, RH Hold))		I, C
2.	Aida Development (following Curl, Spiral)		I, L, C C
3.	Aida (4 Endings) Fallaway Development (following Curl)		I, C L I, C
4.	Alemana Development (R to R Hand Hold)		I, L, C
5.	Chase		C
6.	Close Hip Twist Spiral Development (Open Hip Twist Spiral)		I, L, C
7.	Closed Basic (Closed Basic Movement)		L, I, C
8.	Closed Hip Twist		I, C
9.	Closed Hip Twist (Basic)		L SU
10.	Closed Hip Twist (Advanced)		L SU
11.	Cross Basic		I, L, C
12.	Cross Basic Development (with Spiral)	234&1, guapacha	I, L, C
13.	Cuban Breaks (LFoot, RFoot, Split)		I, L, C
14.	Fan Fan Development	234&1, guapacha (6-10)	I, L, C
15.	Follow My Leader		I, L, C
16.	Foot Changes (7 methods) Foot Changes (4 methods) Foot Changes (3 methods)		I C L
17.	Hand to Hand (To Right and Left SP)		I, L, R
18.	Hockey Stick		I, L, C
19.	Natural Opening Out Movement (Opening Out to Right)		I, C SU
20.	Natural Top Development (Underarm Turn)		I, L, C
21.	New York (To LSP or RSP) Check from OCPP or OPP		I, L, C
22.	Open Basic (Open Basic Movement)		L, I, C
23.	Open Hip Twist		I, L, C
24.	Opening Out from Reverse Top		I, C, SU
25.	Reverse Top		I, C, SU
26.	Shoulder to Shoulder (Left Side and Right Side) Development		I, L, C
27.	Side Steps (To Left or Right)		I, SU
28.	Spiral Turns (Spiral, Curl and Rope Spinning)		I, L, C
29.	Spot Turns to L or R (Including Switch and Underarm Turns) Developments		I, L, C

30.	Sweetheart		I, C, SU
31.	The Cha Cha Cha Chasse and alternatives Chasse Compact Chasse Forward Lock(R or L Foot) Backward Lock(R or L Foot) Forward and Backwards Run Ronde Chasse Twist (Hip Twist) Chasse Slip Chasse (Open Hip Twist) 1-3 Cuban Break (R or L)		L, I, C
32.	The Cha Cha Cha Chasse and alternatives Runaway Chasse		C
33.	There and Back		C
34.	Three Cha Cha Chas		I, L, R
35.	Time Steps (Basic in Place, Side Basic)	234&1, guapacha	L, I, C, SU
36.	Turkish Towel		I, C

### Rumba

Lp	Nazwa figury	Rozliczenie alternatywne	Źródło
1	Advanced Opening Out Movement		L
2	Aida (4 Endings) Fallaway Development (following Curl)		I, R L I, R
3	Alemana		I, L, R
4	Alemana Development (R to R Hand Hold)		I, L, R
5	Basic Movements (Closed, Open, In Place and Alternative), Developments		I, L,
6	Closed Hip Twist		I, L, R
7	Cuban Rocks, Syncopated Cuban Rocks		I, L, R
8	Cucarachas (LF and RF)		I, L, R
9	Fan		L
10	Fan Development	2341, &341(4-6)	I,R
11	Fencing Spin Endings		I, SU ,R
12	Hand to Hand (To Right and Left SP)		I, L, R
13	Hip Twists (Advanced, Continuous and Circular) Continuous Circular Hip Twist		I, L, R
14	Hockey Stick		I, L, R
15	Natural Opening Out Movement		I, R
16	Natural Top Development (Underarm Turn)		I, L, R
17	New York (To LSP or RSP) Check from OCPP or OPP		I, L,R
18	Open Hip Twist		I, L, R
19	Opening Out from Reverse Top		I, SU, R

20	Opening Out to Right and Left		I, L, R
21	Progressive Walks Forward in Right Shadow Position (Kiki Walks)		I, L, R
22	Progressive Walks Forward or Backward		I, L, R
23	Reverse Top		I, L, R
24	Shoulder to Shoulder (Left Side and Right Side)Development		R, SU
25	Side Steps (To Left or Right)		I, R, SU
26	Sliding Doors Development (Alternative Hold)		I, L, R
27	Spiral Turns (Spiral, Curl and Rope Spinning) Developments (Kiki Walks)		I, L, R
28	Spiral Turns Developments (Kiki Walks)		R
29	Spot Turns to L or R (Including Switch and Underarm Turns) Developments		I, L, R
30	Syncopated Cuban Rocks		I, L, R
31	Three Alemanas Development (knee flexed)		I, L, R
32	Three Threes Three Threes with Fan Endings	2341, &341 (4-6)	I, SU, R

### Paso Doble

Lp	Nazwa figury	Rozliczenie alternatywne	Źródło
1	Additional "Endings" to Chasse Cape Type of Counter Promenade Close and Chasse Syncopated Chasse Lady's Spin to R		P
2	Alternative Entries to PP		L
3	Appel		I, L, P
4	Banderillas		I, L, P
5	Basic Movement		I, L, P
6	Chasse Cape Development (Outside Turn)		I, L, P P
7	Chasses to Right or Left Elevation Syncopated Chasse		I, L, P
8	Coup de Pique		I, L, P
9	Deplacement (Attack)		I, L, P
10	Drag		P, SU
11	Ecart (Fallaway Whisk)		I, L, P
12	Endings to Syncopated Separation 2-4 Attack and Sur Place Syncopated Chasse to Right Drag		I, P
13	Fallaway Ending to Separation (Separation to Fallaway Whisk)		I, P, SU
14	Fallaway Reverse (Turn)		I, L, P
15	Flamenco Taps	12&34, 1&2&34	I, L, P
16	Fregolina (Farol)		I, P, SU

17	Grand Circle		I, L, P
18	Huit (Cape)		I, L, P
19	La Passe		I, L, P
20	Left Foot Variation		I, L, P
21	Open Telemark		I, L, P, SU
22	Promenade		P, L
23	Promenade and Counter Promenade (Promenades)		I, L, P
24	Promenade Link Promenade Close		I, P P, L
25	Separation		I, L, P
26	Separation with Lady's Caping Walks		P
27	Separation with Lady's Caping Walks (to Fallaway Whisk)		SU
28	Sixteen		I, L, P
29	Spanish Lines (in Inverted PP and Inverted CPP)		I, L, P
30	Sur Place	1, &	I, L, P
31	Syncopated Separation		I, L, P
32	Travelling Spins from CPP Development (Double Spin)	12121212&2&12 12121&21&21212	I, L, P I, L, P
35	Travelling Spins from PP Double Spin	1212&1&212	I, L, P L
36	Twist Turn		L, P
37	Twists		I, L, P

## Jive

Lp	Nazwa figury	Rozliczenie alternatywne	Źródło
1	American Spin		I, L, J
2	Ball Change		I, L, J
3	Ball Change – with Flick or Hesitation		I, L, J, SU
4	Basic in Fallaway (Fallaway Rock) Development		L, J, I, J
5	Basic in Place		I, L, J
6	Break (Advanced Link)		I, J, SU
7	Catapult		J
8	Change of Hands Behind Back		I, L, J
9	Change of Place L to R		I, L, J
10	Change of Place L to R Development Development (Overturned)		I, L, J
11	Change of Place R to L		I, L, J
12	Change of Place R to L Development Development (Double Spin)		I, L, J
13	Chicken Walks	QQQQ, SSSS, SSQQQQ	I, L, J
14	Chugging		J
15	Curly Whip		I, L, J
16	Fallaway Throwaway		I, L, J

	Overtured Fallaway Throwaway		
17	Fallaway Throwaway Development Development		I, L, J
18	Fallaway Throwaway Overtured Fallaway Throwaway Development		I, L, J
19	Flicks into Break		SU
20	Hip Bump (Left Shoulder Shove)		J, SU
21	Link		I
22	Link (Link Rock)		I, L, J
23	Miami Special		J
24	Mooch		J
25	Mooch Development ("Boppy" Hops Flick Cross action)	&Q&Q&Q&Q, &QQ&QQ	
26	Promenade) Walks (Slow and Quick) Development (Merengue)	Q&Q, QQ	I, L, J
27	Reverse Whip		I, L, J
28	Rolling of the Arm Spin Ending to Rolling of the Arm		I, L, J
30	Shoulder Spin		J
31	Simple Spin		I, J, SU
32	Spanish Arms Spin Ending to Spanish Arms		I, L, J
33	Stalking Walks, Flicks and Break (Flicks into Break)		I, J
34	Stop and Go		I, L, J
35	Toe Heel Swivels	QQQQQQ, QQSQQS	I, J, SU
36	Whip Double Cross Whip		I, L, J
37	Whip Throwaway		I, L, J
38	Windmill		I, L, J

**UWAGI:**

- w nawiasach podano alternatywne nazwy lub uzupełnienia nazwy
- niektóre nazwy uszczegółowiono lub powtórzono ze względu na konieczność podania źródła

**Objaśnienia symboli literowych (źródło):**

I -----ISTD: The Ballroom Technique, The Revised Technique of Latin American Dancing, Viennese Waltz,

H -----IDTA: Guy Howard – Technique of Ballroom Dancing

S-H -----Harry Smith-Hampshire: The Viennese Waltz

L -----IDTA: Walter Laird: Technique of Latin Dancing

SU -----Walter Laird: Technique of Latin Dancing – Supplement

S-----ISTD: Latin American Samba

C -----ISTD: Latin American Cha Cha Cha

R -----ISTD: Latin American Rumba

P-----ISTD: Latin American Paso Doble

J -----ISTD: Latin American Jive

**GRUPA I:****DZIECI MŁODSZE****DZIECI STARSZE****MŁODZICY**

(jeden strój do obu stylów)

**Strój dla tancerki:**

- Czarna spódnica + biała bluzka, trykotowa lub podkoszulek (T shirt)
- Prosta jednokolorowa sukienka + majtki
- Trykot z przymocowaną spódnicą
- Spódnica jest gładka lub plisowana zrobiona\ minimum z 1, a maksimum z 3 półkoli. Jedna prosta halka kolista jest dopuszczalna. Żadnych dodatków na spódnicy lub halce. Sukienka nie może być wykończona żadnym rodzajem fiszbiny czy żyłki. Długość spódnicy nie może być krótsza niż 10 cm powyżej kolan i nie dłuższa niż do końca rzepki kolanowej. Majtki muszą zakrywać bieliznę.
- Dozwolone projekty - Załącznik A.

**Material:**

Przezroczyste i metaliczne materiały są niedozwolone. Kombinacje różnych materiałów tego samego koloru są dozwolone. Jeżeli użyta jest koronka to musi być podszyta nieprzezroczystym materiałem tego samego koloru.

**Kolory:**

Wszystkie z wyjątkiem koloru "skin" (koloru ciała). Majtki muszą być w tym samym kolorze, co strój.

**Dekoracje:**

Niedozwolone są żadne dekoracje: (kryształy, cekiny, pióra, kwiaty, frędzle, aplikacje koronkowe i inne).

**Buty:**

Buty tylko z obcasem typu „klocek”, nie wyższym niż 3,5 cm - Załącznik C. Każdy kolor jest dopuszczalny. Buty mogą być noszone z krótkimi skarpetkami w dowolnym kolorze.

**Rajstopy:**

Tylko w kolorze ciała. Niedozwolone są rajstopy siatkowane.

**Fryzura:**

Niedozwolone są bardzo złożone style uczesania, sztuczne włosy, ozdoby do włosów, lakierowanie koloryzujące i brokat.

**Makijaż:**

Makijaż, sztuczne rzęsy, sztuczne paznokcie, sztuczna opalenizna, lakierowane paznokcie są niedozwolone.

**Biżuteria:**

Biżuteria jest niedozwolona, (bransoletki, pierścionki i naszyjniki, itp.).

**Strój dla tancerza:**

Czarne spodnie, dozwolony jest pasek pod stopami. Czarny pasek z metaliczną sprzączką jest dozwolony. Koszula ma być gładka, biała, z długimi rękawami (preferowana bawełna lub bawełna z domieszką poliestru). Niedozwolony jest materiał błyszczący lub wzorzysty. Niedozwolony jest długi kołnierz w kształcie skrzydeł oraz podwinięte rękawy. Czarny krawat lub czarna muszka ma być noszona w obu stylach tanecznych. Metaliczna spinka do krawatu jest dozwolona. Koszula musi być włożona do spodni.

**Dekoracje:**

Niedozwolone są jakiegokolwiek dekoracje.

**Buty:**

Czarne z niskim obcasem (maksymalnie 2 cm), zrobione ze skóry, zamszu lub lakierowane. Noszone z czarnymi skarpetkami.

**Fryzura:**

Krótkie włosy są preferowane. Jeżeli włosy są długie muszą być upięte w kucyka.

**Makijaż:**

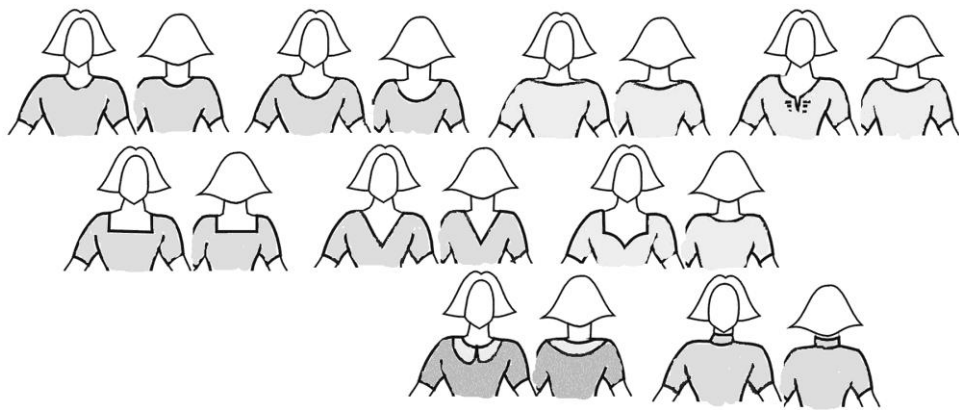
Makijaż jest niedozwolony.

**Biżuteria:**

Biżuteria jest niedozwolona.



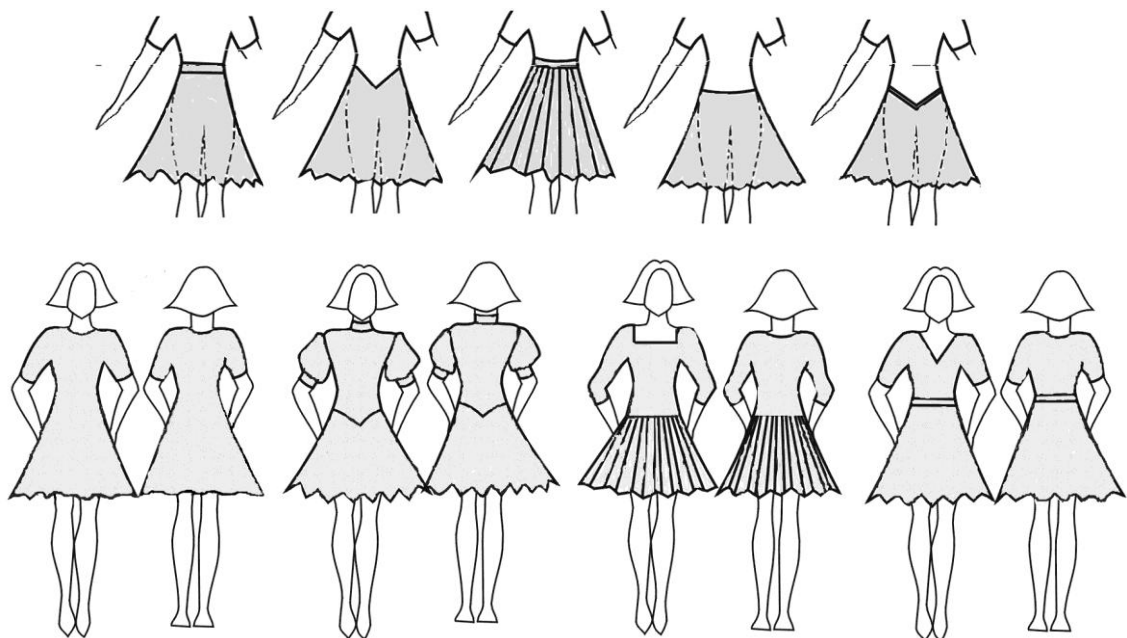
**A. DEKOLTY: dozwolone wzory, inne wzory są niedozwolone**



**B. RĘKAWY: dozwolone wzory, inne wzory są niedozwolone**



**C. SPÓDNICE:**



**Niedozwolone są wycięcia, falbanki, falbanki na halce, sukienki bez rękawów odsłonięte ramiona.**

**Stroje dla tancerki w obu stylach tanecznych:**

- Stroje bez dekoracji (kryształy, cekiny, perły, pióra).
- Metaliczne błyszczące i cekinowe materiały są niedozwolone.
- Kombinacje różnych kolorów, koronkowe materiały, koronkowe aplikacje, kwiaty, frędzle są dozwolone.
- Co do wykroju, modelu stroju i sukienki należy przestrzegać przepisów dotyczących wykroju sukienek - sekcja dla dorosłych - przepisy dotyczące strojów wraz z Załącznikiem B.

**Kolory:**

Wszystkie kolory z wyjątkiem koloru "skin" (koloru ciała). Majtki muszą być tego samego koloru, co cały strój.

**Buty:**

Dozwolone są obcasy 2" (5 cm) - Załącznik C - typu "cuban" (kubańskiego) lub wąskie noszone bez krótkich skarpet. Rajstopy siatkowane są niedozwolone.

**Fryzura:**

Niedozwolone są bardzo złożone style uczesania, sztuczne włosy, ozdoby do włosów, lakierowanie koloryzujące i brokat.

**Makijaż:**

Makijaż jest niedozwolony.

**Biżuteria:**

Biżuteria jest niedozwolona (bransoletki, pierścionki, naszyjniki, spinki i inne ozdoby).

**Strój dla tancerza:****Strój do tańców latynoamerykańskich:**

Jak dla kategorii Dzieci lub jak poniżej:

- Czarne lub ciemnoniebieskie spodnie. Czarny pasek z metaliczną sprzączką jest dozwolony.
- Czarny, ciemnoniebieski lub biały „top” - górna część stroju - z długimi rękawami (podwinięte rękawy są niedozwolone). „Top” musi być włożony do spodni, rozcięcie nie niżej niż do końca mostka.
- Czarna lub ciemnoniebieska kamizelka jest dozwolona. Metaliczna spinka do krawatu jest dozwolona.
- Przezroczyste materiały mogą być używane jako dekoracje, ale nie jako podstawowy materiał. Ilość użytego materiału przezroczystego nie może przekroczyć 25%.

**Dekoracje:**

Dekoracje są niedozwolone.

**Buty:**

Czarne z niskim obcasem (maksymalnie 2 cm), zrobione ze skóry, zamszu lub lakierowane. Noszone z czarnymi skarpetkami.

**Fryzura:**

Krótkie włosy są preferowane. Jeżeli włosy są długie muszą być upięte w kucyka.

**Makijaż:**

Makijaż jest niedozwolony.

**Biżuteria:**

Biżuteria jest niedozwolona.

**Strój do tańców standardowych:**

Czarne lub ciemnoniebieskie spodnie wraz z kamizelką noszone z:

- białą koszulą z długimi rękawami oraz czarnym krawatem lub muszką,
- białą smokingową lub frakową koszulą z białą muszką,
- metaliczna spinka do krawatu oraz spinki do mankietów są dozwolone.

**Dekoracje**

Dekoracje są niedozwolone.

**Buty:**

Tylko czarne z niskim obcasem, noszone z czarnymi skarpetkami.

**Fryzura:**

Krótkie włosy są preferowane. Jeżeli włosy są długie muszą być upięte w kucyka.

**Makijaż:**

Makijaż jest niedozwolony.

**Biżuteria:**

Biżuteria jest niedozwolona.

---

**Dozwolone jest zawsze ubranie się według zasad ubioru z grupy niższej, np. Juniorzy Młodszy mogą się ubrać jak Dzieci, a Juniorzy Starsi tak jak Juniorzy Młodszy.**

**GRUPA III:**

**JUNIORZY STARSI KLAS IV (E), III (D), II (C)**

**MŁODZIEŻ KLAS IV (E), III (D), II (C)**

**DOROSLI KLAS IV (E), III (D), II (C)**

**Stroje dla tancerki w obu stylach tanecznych:**

- Stroje bez dekoracji (kryształ, cekiny, perły, pióra).
- Metaliczne błyszczące i cekinowe materiały są niedozwolone.
- Kombinacje różnych kolorów, koronkowe materiały, koronkowe aplikacje, kwiaty, frędzle są dozwolone.
- Co do wykroju, modelu stroju i sukienki należy przestrzegać przepisów dotyczących wykroju sukienek - sekcja dla dorosłych - przepisy dotyczące strojów wraz z Załącznikiem B

**Kolory:**

Wszystkie kolory z wyjątkiem koloru "skin" (koloru ciała). Majtki muszą być tego samego koloru, co cały strój.

**Buty:**

Dowolne.

**Fryzura:**

Bardzo złożone fryzury nie są pożądane.

**Makijaż:**

Zbyt intensywny makijaż nie jest pożądany.

**Biżuteria:**

Sędzia Główny może nakazać zawodnikowi zdjęcie jakiegokolwiek części biżuterii, jeżeli powoduje to zagrożenie dla tancerza lub innych zawodników.

**Strój dla tancerza:****Strój do tańców latynoamerykańskich:**

- Czarne lub ciemnoniebieskie spodnie. Czarny pasek z metaliczną sprzączką jest dozwolony.
- Czarny, ciemnoniebieski lub biały „top” - górna część stroju - z długimi rękawami (podwinięte rękawy są niedozwolone). „Top” musi być włożony do spodni, rozcięcie nie niżej niż do końca mostka.
- Czarna lub ciemnoniebieska kamizelka jest dozwolona. Metaliczna spinka do krawatu jest dozwolona.
- Przezroczyste materiały mogą być używane jako dekoracje, ale nie jako podstawowy materiał. Ilość użytego materiału przezroczystego nie może przekroczyć 25%. Czarne lub ciemnoniebieskie spodnie. Czarny pasek z metaliczną sprzączką jest dozwolony.

**Dekoracje:**

Dekoracje są niedozwolone.

**Buty:**

Dowolne.

**Fryzura:**

Krótkie włosy są preferowane. Jeżeli włosy są długie muszą być upięte w kucyka.

**Biżuteria:**

Sędzia Główny może nakazać zawodnikowi zdjęcie jakiegokolwiek części biżuterii, jeżeli stanowi to zagrożenie dla tancerza lub innych zawodników.

## **Strój do tańców standardowych:**

Czarne lub ciemnoniebieskie spodnie wraz z kamizelką noszone z:

- białą koszulą z długimi rękawami oraz czarnym krawatem lub muszką,
- białą smokingową lub frakową koszulą z białą muszką,
- metaliczna spinka do krawatu oraz spinki do mankietów są dozwolone.

### **Dekoracje**

Dekoracje są niedozwolone.

### **Buty:**

Dowolne.

### **Fryzura:**

Krótkie włosy są preferowane. Jeżeli włosy są długie muszą być upięte w kucyka.

### **Bizuteria:**

Sędzia Główny może nakazać zawodnikowi zdjęcie jakiegokolwiek części biżuterii, jeżeli powoduje to zagrożenie dla tancerza lub innych zawodników.

## **GRUPA IV:**

### **JUNIORZY STARSI:**

**klasa I (B), Mistrzowska Krajowa (A)**

### **MŁODZIEŻ:**

**klasa I (B), Mistrzowska Krajowa (A),  
Mistrzowska Międzynarodowa (S)**

### **DOROŚLI:**

**klasa I (B), Mistrzowska Krajowa (A),  
Mistrzowska Międzynarodowa (S)**

### **DOROŚLI II:**

**klasa I (B), Mistrzowska Krajowa (A),  
Mistrzowska Międzynarodowa (S)**

### **SENIORZY:**

**klasa IV (E), III (D), II (C) klasa I (B),  
Mistrzowska Krajowa (A),  
Mistrzowska Międzynarodowa (S)**

## **ZASADY OGÓLNE**

1. Stroje muszą oddawać charakter poszczególnych stylów (tańce standardowe i latynoamerykańskie) przez właściwy krój. (SA - shape area).
2. Stroje muszą zakrywać intymne części ciała tancerzy (IA - intimacy area).
3. Stroje i makijaż muszą pozostawać w zgodzie z wiekiem i poziomem tancerzy.
4. Używanie symboli religijnych jako ozdoby czy biżuterii jest zabronione (nie odnosi się do biżuterii osobistej).
5. Sędzia Główny może nakazać zawodnikowi zdjęcie części biżuterii lub stroju, jeśli ta stanowi zagrożenie dla tancerza lub innych zawodników.
6. Dozwolone jest zawsze ubranie się według zasad ubioru dla grupy niższej.

## **ZASADA DOBREGO SMAKU**

Jakiegokolwiek użycie materiału, koloru, kroju lub innego pomysłu dotyczące strojów, które stwarza niezgodność z przepisami, nawet, jeżeli nie jest dosłownym naruszeniem przepisów, będzie uznane za złamanie przepisów, w przypadku takiego określenia i stwierdzenia przez Sędziego Głównego.

## **OKREŚLENIE TERMINÓW (w rysunkach użyto skrótów angielskich)**

<b>No restriction (NR)</b>	<b>Bez ograniczeń (BO)</b> – nie ma ograniczeń w tym temacie
<b>Not allowed (NA)</b>	<b>Niedozwolone (ND)</b>
<b>Only allowed (OA)</b>	<b>Tylko dozwolone (TD)</b>

**Intimacy area (IA), Obszary intymne (OI)** – obszary ciała, które **muszą** być zakryte przez nieprzezroczyste materiały lub przezroczyste materiały podszyte nieprzezroczystym materiałem. Jeśli użyty jest materiał w kolorze skin, musi być wykończony dekoracją (**SzD** – skin z dekoracją).

**Shape area (SA)** – Kształt, minimalna powierzchnia, która **musi** być zakryta. Przezroczyste materiały są dozwolone na tych obszarach, wszystkie kolory są dozwolone.

**Basic material** – materiał podstawowy – tworzy kształt stroju

- z efektem połyskującym (metaliczny, błyszczący, cekinowy, ...)
- bez efektu połyskującego

**Dekoracja** – wszystko, co jest przymocowane na materiale podstawowym, włosach, skórze

- z efektem połyskującym (kamienie, cekiny, koraliki, perły, ...)
- bez efektu połyskującego (pióra, kwiaty, kokardy, frędzle, koronkowe aplikacje, wstążki, ...)
- spinka do krawata, guziki do koszuli, spinki do mankietów nie są dekoracją.

**Hip Line (HL)** – linia bioder – górna linia majtek (jak nisko)

= prosta pozioma linia, top linii między mięśniami pośladków (interglutealna linia) nie może być widoczna.

**Panty Line (PL)** – linia majtek – dolna linia majtek (jak wysoko)

- tył – całe pośladki muszą być zakryte
- przód – linia przebiega wzdłuż zgięcia między nogą i ciałem (pachwina)

Odległość między HL (linia bioder) i PL (linia majtek) z boku **musi być większa niż 5 cm**

**Man's Top Opening Point (TOP)** – punkt, do którego top lub koszula może być otwarta.

= środek paska do spodni (sprzączka) lub środek górnej linii spodni

**Long Sleeves/ed (LS)** – długie rękawy do nadgarstka, podwinęte rękawy są niedozwolone.

### **KOLORY**

- **black only (Bo)** tylko czarny
- **black (B)** czarny oznacza czarny lub ciemnoniebieski
- **white (W)** biały
- **skin colour (S)** skin kolor równy z kolorem skóry tancerza podczas zawodów (ze środkami o efekcie opalającym)
- **skin colour with decoration (SwD)** skin z dekoracją
- **any colour (C)** – any colour inc. mixed colours; każdy kolor, także wielokolorowe
- **any colour except skin colour (CnS)** każdy kolor z wyjątkiem koloru skin
- **one colour except skin colour (C1nS)** jeden kolor z wyjątkiem koloru skin

### **Strój dla tancerki:**

**Strój:**

- Strój turniejowy, krój - Załącznik B,
- Majtki **tangas** są niedozwolone.
- Majtki w kolorze **skin** są niedozwolone.
- Obszar piersi **musi** być zakryty.
- Odległość między miseczkami stanika **musi być mniejsza niż 5 cm**.
- Dozwolone są dekoracje.

**Buty:**

Dowolne.

**Fryzura:**

Bardzo złożone fryzury nie są pożądane.

**Makijaż:**

Makijaż twarzy, sztuczna opalenizna, sztuczne paznokcie, sztuczne rzęsy.

**Biżuteria:**

Biżuteria zaprojektowana jako część stroju tanecznego.

**Strój dla tancerza:****Strój:**

- Strój turniejowy, krój - Załącznik B,
- **Man's Top Opening Point (TOP)** – punkt, do którego top lub koszula może być otwarta: środek paska do spodni (sprzączka) lub środek górnej linii spodni.

**Dekoracje:**

Dekoracje są dozwolone. Spinka do krawata, guziki do koszuli, spinki do mankietów nie są dekoracją.

**Buty:**

Dowolne.

**Fryzura:**

Jeżeli włosy są długie muszą być upięte w kucyka.

**Biżuteria:**

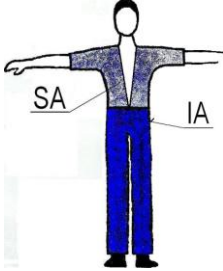
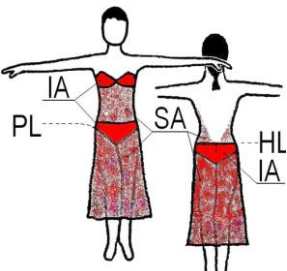
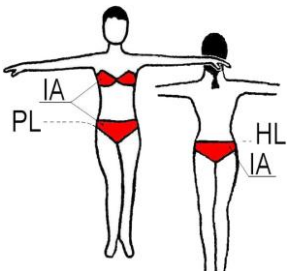
Sędzia Główny może nakazać zawodnikowi zdjęcie jakiejś części biżuterii, jeżeli powoduje to zagrożenie dla tancerza lub innych zawodników.

***UWAGI:***

1. UŻYWANIE SYMBOLI RELIGIJNYCH JAKO OZDOBY CZY BIŻUTERII JEST ZABRONIONE.
2. ZMIANA STROJU PODCZAS RUNDY JEST NIEDOZWOLONA, ZA WYJĄTKIEM WYPADKU POWODUJĄCEGO, ŻE STRÓJ NIE NADAJE SIĘ DO UŻYTKU.
3. REKLAMA ZGODNIE Z PRZEPISAMI WDSF (COMPETITIONS RULES).

	PARTNER		PARTNERKA	
	STANDARD	LATIN	STANDARD	LATIN
	<b>Juniorzy Starsi, Młodzież, Dorosli, Seniorzy</b>	<b>Czarny garnitur</b> Czarne spodnie Czarna marynarka Biała koszula Czarny krawat lub Biała koszula smokingowa frakowa Biała mucha	<b>Czarny frak</b> Czarne spodnie Czarny frak Biała kamizelka Biała koszula smokingowa a frakowa Biała mucha	Koszula/top Kolor Spodnie Kolor (nie skin)

		
Sukienka dwuczęściowa jest niedozwolona.	Górna i dolna część stroju nie może być w formie bikini.	

**Intimacy area (IA), Obszary intymne (OI)** – obszary ciała, które **muszą** być zakryte przez nieprzezroczyste materiały lub przezroczyste materiały podszyte nieprzezroczystym materiałem. Jeśli użyty jest materiał w kolorze skin, musi być wykończony dekoracją (**SzD** – skin z dekoracją).

**Shape area (SA)** – Kształt, minimalna powierzchnia, która **musi** być zakryta. Przezroczyste materiały są dozwolone na tych obszarach, wszystkie kolory są dozwolone.

**Hip Line (HL)** – linia bioder – górna linia majtek (jak nisko)

= prosta pozioma linia, top linii między mięśniami pośladków (interglutealna linia) nie może być widoczna.

**Panty Line (PL)** – linia majtek – dolna linia majtek (jak wysoko)

- tył – całe pośladki muszą być zakryte
- przód – linia przebiega wzdłuż zgięcia między nogą i ciałem (pachwina)

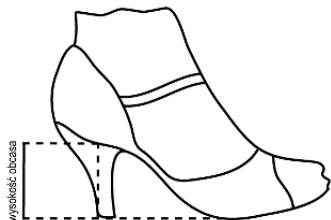
Odległość między HL (linia bioder) i PL (linia majtek) z boku **musi być większa niż 5 cm**

**Man's Top Opening Point (TOP)** – punkt, do którego top lub koszula może być otwarta.

= środek paska do spodni (sprzączka) lub środek górnej linii spodni

## Załącznik C

Wysokość obcasa





1. Przepisy o sklasyfikowaniu dotyczą wyłącznie nowopowstającej pary w kategorii taniec sportowy, która w wyniku połączenia otrzyma o jedną klasę niżej, tj. klasę taneczna kl. II (C), kl. I (B), kl.

Mistrzowska Krajowa (A) w zestawieniu:

”S”+”E”=”A”

”S”+”D”=”A”

”S”+”C”=”A”

”S”+”B”=”A”

”A”+”E”=”B”

”A”+”D”=”B”

”A”+”C”=”B”

”B”+”E”=”C”

”B”+”D”=”C”

Nie dotyczy to zawodników, łączących się w pary klasy:

”C”+”C”=”C”

”B”+”B”=”B”

”A”+”A”=”A”

”S”+”S”=”S”

”B”+”C”=”C”

”B”+”A”=”B”

”S”+”A”=”A”

2. KARTA/PROTOKÓŁ sklasyfikowania pary stanowi załącznik A do niniejszych przepisów.  
3. Procedura sklasyfikowania pary:

- Członek wspierający stwierdza pod względem formalnym zgodność z Przepisami STT (część I i II Załącznika D), a następnie przesyła KARTE/PROTOKÓŁ (może być wysłana mailem, faksem) do Administratora Okręgowego.
  - Administrator Okręgowy w ciągu 7 dni dokonuje w CBD rozłączenia pary lub par z poprzednimi partnerami (część III Załącznika D) i przekazuje KARTE/PROTOKÓŁ parze, ubiegającej się o sklasyfikowanie.
  - Para zgłoszona przez członka wspierającego na swój pierwszy turniej punktowy przedkłada tak wypełnioną KARTĘ Przewodniczącemu Komisji Skrutacyjnej.
  - Przewodniczący Komisji Skrutacyjnej po zakończeniu turnieju przedkłada kartę Sędziemu Głównemu, celem poświadczenia faktu sklasyfikowania pary, po czym dokonuje stosownego wpisu do książeczek startowych pary.
  - Tak potwierdzoną kartę (stanowiącą w tym momencie PROTOKÓŁ sklasyfikowania pary) oraz książeczki startowe para przedstawia Administratorowi Okręgowemu, który dokonuje wpisu pary do CBD.
4. Nowopowstałe pary, o których mowa w pkt.1 zdobywają punkty od drugiego turnieju (na pierwszym wspólnym turnieju następuje jedynie sklasyfikowanie pary).

**KARTA/PROTOKÓŁ sklasyfikowania pary**

---

**Część I** (wypełniają tancerze)

Wnosimy o sklasyfikowanie nas jako pary tanecznej sportu tanecznego i nadanie nam klasy sportowej w konkurencji ST ..... w konkurencji LA .....

**Partner**

.....ID.....  
(imię i nazwisko)

Oświadczam, że posiadam klasę sportową w konkurencji ST ..... w konkurencji LA .....

.....  
(Data i podpis)

**Partnerka**

.....ID.....  
(imię i nazwisko)

Oświadczam, że posiadam klasę sportową w konkurencji ST ..... w konkurencji LA .....

.....  
(Data i podpis)

---

**Część II** (wypełnia członek wspierający)

Jako ..... członek ..... wspierający .....

potwierdzam dane zawarte w części I niniejszej Karty oraz zgodność z przepisami współzawodnictwa STT i wnoszę o sklasyfikowanie pary zgodnie z wnioskiem.

.....  
(Data i pieczętka firmowa, podpis i pieczętka imienna)

---

**Część III** (wypełnia sędzia - skrutiner na danym turnieju)

**PROTOKÓŁ sklasyfikowania pary**

Potwierdzam udział pary w turnieju sportu tanecznego w dniu ....., organizowanego przez ..... w .....

Para .....  
została sklasyfikowana:  
ST – klasa sportowa .....  
LA – klasa sportowa .....

.....  
(data)

.....  
(podpis sędziego- skrutinera)

Stwierdzam dokonanie wpisu do CBD

.....  
(data, pieczęć Okręgu, podpis Administratora Okręgowego)

1. Tancerze, którzy zamierzają tańczyć w kategorii START, składają członkowi wspierającemu na piśmie oświadczenie o braku klasy sportowej.
2. Członek wspierający przedkłada oświadczenie tancerzy Zarządowi Okręgu, który za pośrednictwem Administratora Okręgu dokonuje w książeczkach startowych i CBD wpisu rodzaju kategorii w grupie HOBBY.
3. Tancerze kategorii HOBBY OPEN składają członkowi wspierającemu na piśmie oświadczenie o posiadanej klasie sportowej i o ewentualnej przerwie w startach na turniejach.
4. Członek wspierający przedkłada oświadczenie tancerzy Zarządowi Okręgu, który za pośrednictwem Administratora Okręgu dokonuje w książeczkach startowych i CBD wpisu rodzaju kategorii w grupie HOBBY.
5. Zawodników kategorii HOBBY, którzy posiadają już wpisy w CBD zobowiązuje się do złożenia w/w oświadczeń, celem dokonania odpowiednich zapisów w książeczkach startowych i CBD, w terminie do .....r.